

فصل چهاردهم
آموزش





سوادآموز بزرگسال: به فردی اطلاق می شود که با بیش از ۱۰ سال سن، از تحصیل در نظام آموزشی رسمی کشور بازمانده باشد و در کلاس های برگسلان نهضت سوادآموزی ثبت نام کند.

سوادآموز قبول شده: به سوادآموزی که در امتحانات پایان دوره موفق به کسب نمرات قبولی گردیده، سوادآموز قبول شده در امتحان گفته می شود.

دوره تربیت معلم: دوره تربیت معلم ۲ سال است و کسانی که دارای مدرک دیپلم هستند و دوره ۲ ساله تربیت معلم را در این مرکز به پایان رسانند به اخذ مدرک کاردانی در رشته مربوط نایل می شوند.

دانشگاه: به مؤسسه آموزش عالی گفته می شود که حداقل از سه دانشکده یا دو دانشکده و دو آموزشکده تشکیل شده باشد. وجه تمایز دانشگاه از سایر مراکز آموزش عالی، فعالیت در دوره های کارشناسی ارشد و دکترا است. دانشگاه ها با توجه به نوع و زمینه های فعالیت خود به سه گروه تقسیم می شوند: دانشگاه جامع، دانشگاه تخصصی و دانشگاه علمی کاربردی.

مرکز آموزش عالی: سازمانی است که از بین دارندگان دیپلم متوسطه یا بالاتر دانشجو می پذیرد و به فارغ التحصیلان خود مدرک کاردانی یا بالاتر می دهد.

تعاریف و مفاهیم

باسواد: کسانی که می توانند به فارسی و یا به هر زبان دیگر کلمات ساده ای را بخوانند و بنویسند خواه مدرک رسمی داشته یا نداشته باشند.

کارکنان آموزشی، دفتری و اداری (شاغل در وزارت آموزش و پرورش): کارکنان آموزشی شامل معلم و معلم ورزش است و کارکنان دفتری و اداری شامل متصدی آزمایشگاه و کارگاه، مراقب بهداشت، مربی پرورشی، مدیر، ناظم یا معاون، کتابدار، کارمند اداری و دفتردار می باشد.

تحصیل: منظور از تحصیل اشتغال به تحصیل طبق برنامه های رسمی آموزشی ایران یا کشورهای خارجی است. بنابراین، آموزش در دوره های آموزشی غیررسمی (مانند آموزش زبان در آموزشگاه های خصوصی یا نزد معلم خصوصی) تحصیل به حساب نیامده است.

آموزش استثنایی: مخصوص آن دسته از اطفال و نوجوانانی است که دارای عقب ماندگی ذهنی و یا جسمی، معلولیت و اختلال در یادگیری بوده و یا ناسازگار باشند و شامل دوره های آمادگی، ابتدایی، راهنمایی تحصیلی، آموزش متوسطه و آموزش فنی و حرفه ای می باشد.

دوره پیش دانشگاهی: مدت این دوره یک سال می باشد و دانش آموزان پس از گذراندن دوره متوسط می توانند در یکی از گرایش های علوم ریاضی، علوم تجربی و علوم انسانی این دوره را به پایان برسانند و در آزمون سراسری ورود به دانشگاه ها شرکت کنند.

دوره عمومی شبانه (بزرگسالان): سطح تحصیلات در این دوره مطابق دوره راهنمایی تحصیلی در کلاس های روزانه بوده و مدت آن ۳ سال است.

دوره تکمیلی شبانه (بزرگسالان): تحصیلات در این دوره مشابه دوره متوسطه عمومی یا متوسطه فنی و حرفه ای بوده مدت آن ۴ سال است.

دوره های سازمان نهضت سوادآموزی: دوره های این سازمان شامل دوره مقدماتی، دوره تکمیلی، دوره پایانی و دوره پنجم می باشد.



۱۴-۲- تعداد دانش آموزان مدارس دولتی و غیردولتی شهر اهواز برحسب دوره ی تحصیلی در سال تحصیلی ۹۱-۱۳۹۰

نوع آموزشگاه	جنسیت	ابتدایی	راهنمایی	متوسطه	جمع
غیر دولتی	دختر	۴,۰۶۴	۲,۷۲۰	۶,۵۶۷	۱۳,۳۵۱
	پسر	۸,۰۸۰	۶,۴۲۹	۱۶,۸۰۶	۳۱,۳۱۵
دولتی	دختر	۵۲,۲۷۵	۲۶,۳۳۲	۲۷,۶۷۹	۱۰۶,۲۸۶
	پسر	۵۱,۳۸۲	۲۷,۳۸۲	۲۷,۷۰۰	۱۰۶,۴۶۴

مأخذ: اداره کل آموزش و پرورش استان خوزستان

۱۴-۳- تعداد مراکز آموزشی به تفکیک نواحی آموزش و پرورش در شهر اهواز در سال تحصیلی ۹۱-۱۳۹۰

تعداد کلاس	ناحیه	کودکستان	ابتدایی	راهنمایی	متوسطه	کل
۲,۳۴۶	ناحیه ۱	۴۳	۱۲۰	۷۶	۱۳۰	۳۶۹
۲,۹۳۸	ناحیه ۲	۱۰۷	۱۸۳	۱۰۱	۱۸۷	۵۷۸
۲,۷۱۵	ناحیه ۳	۵۵	۱۶۷	۸۵	۱۶۹	۴۷۶
۲,۲۳۹	ناحیه ۴	۵۵	۱۵۷	۸۱	۱۲۲	۴۱۵
۱۰,۲۳۸	جمع	۲۶۰	۶۲۷	۳۴۳	۶۰۸	۱,۸۳۸

مأخذ: اداره کل آموزش و پرورش استان خوزستان

۱۴-۴- تعداد کارکنان آموزش و پرورش اهواز بر اساس وضعیت استخدامی در سال تحصیلی ۹۱-۱۳۹۰

ناحیه	کارمند رسمی و پیمانی	کادر خدماتی	کارکنان حق التدریس	کارکنان و آموزشیاران نهضت سوادآموزی	کل کارکنان
ناحیه ۱	۲,۸۰۰	۷۰	۹	۸۹	۲,۹۶۸
ناحیه ۲	۳,۴۵۱	۷۵	۱۵	۹۰	۳,۶۳۱
ناحیه ۳	۳,۰۴۳	۷۱	۱۴	۸۵	۳,۲۱۳
ناحیه ۴	۲,۲۱۵	۴۱	۱۲	۸۱	۲,۳۴۹

مأخذ: اداره کل آموزش و پرورش استان خوزستان

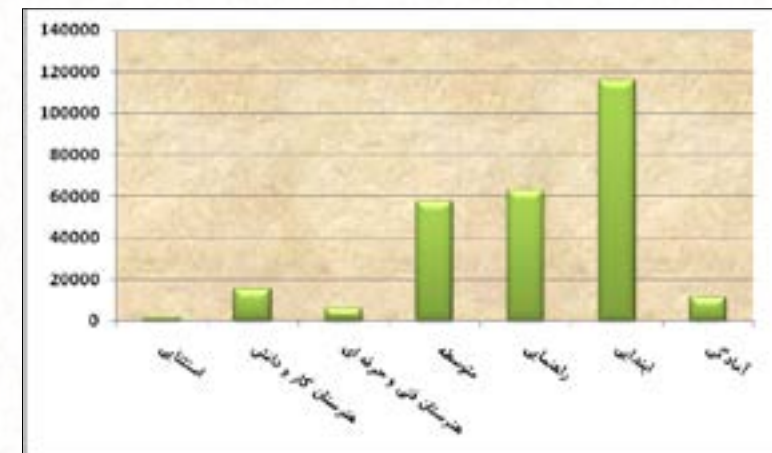
توضیح: لازم به ذکر است بدلیل عدم همکاری اداره کل آموزش و پرورش استان خوزستان در سال ۱۳۹۱، کلیه اطلاعات این اداره کل مربوط به سال قبل می باشد.

۱۴-۱- تعداد دانش آموزان روزانه به تفکیک نواحی آموزش و پرورش (دولتی و غیر دولتی) در شهر اهواز در سال تحصیلی ۹۱-۱۳۹۰

ناحیه	آمادگی	ابتدایی	راهنمایی	متوسطه	هنرستان فنی و حرفه ای	هنرستان کار و دانش	استثنایی	کل
ناحیه ۱	۱,۸۸۰	۲۶,۹۹۹	۱۵,۵۴۳	۱۶,۶۳۲	۱,۲۹۴	۳,۶۹۳	۵۰۷	۶۶,۵۴۸
ناحیه ۲	۴,۶۴۶	۳۲,۶۶۳	۱۷,۵۹۳	۱۵,۱۵۷	۱,۷۸۲	۴,۰۷۵	۸۱۷	۷۶,۷۳۳
ناحیه ۳	۲,۱۷۶	۳۰,۲۶۶	۱۶,۵۵۲	۱۵,۰۳۸	۲,۶۴۲	۴,۶۴۸	۴۹۴	۷۱,۸۱۶
ناحیه ۴	۲,۶۳۷	۲۵,۸۷۳	۱۳,۱۷۵	۱۰,۷۲۰	۵۰۵	۲,۵۶۶	۴۸	۵۵,۵۲۴
کل	۱۱,۳۳۹	۱۱۵,۸۰۱	۶۲,۸۶۳	۵۷,۵۴۷	۶,۲۲۳	۱۴,۹۸۲	۱,۸۶۶	۲۷۰,۶۲۱

مأخذ: اداره کل آموزش و پرورش استان خوزستان

۱۴-۱- مقایسه دانش آموزان روزانه به تفکیک دوره های تحصیلی در شهر اهواز در سال تحصیلی ۹۰-۱۳۸۹



مبنا: جدول ۱۴-۱



۱۴-۶- تعداد دانش آموزان دوره استثنایی بر حسب دوره های آموزشی و نوع معلولیت در استان خوزستان در سال تحصیلی ۱۳۹۰-۹۱

دوره	ناشنوا		نابینا و کم بینا		کم توان ذهنی		معلول جسمی حرکتی		چند معلولیتی	
	دختر	پسر	دختر	پسر	دختر	پسر	دختر	پسر	دختر	پسر
آمادگی	۱۰۱	۸۵	۸	۱۱	۲۲۴	۱۸۶	۵	۵	۳۹	۲۲
ابتدایی	۳۵۱	۱۹۸	۵۹	۳۳	۱,۱۰۲	۶۱۴	۱۴	۲	۹۲	۶۸
راهنمایی	۸۲	۴۶	۷	۹	۵۰۲	۱۸۹	۰	۰	۲۴	۷
متوسطه	۶۰	۱۶	۰	۰	۲۱۳	۱۵۸	۰	۰	۱۳	۳
جمع	۵۹۴	۳۴۵	۷۴	۵۳	۲,۰۴۱	۱,۱۴۷	۱۹	۷	۱۶۸	۱۰۰

مأخذ: اداره کل آموزش و پرورش استان خوزستان

۱۴-۵- تعداد دانش آموز و کلاس به تفکیک ناحیه در مدارس دولتی دوره های تحصیلی شهر اهواز در سال تحصیلی ۱۳۹۰-۹۱ (نفر در کلاس)

منطقه	ابتدایی			راهنمایی			متوسطه عمومی و پیش دانشگاهی		
	دانش آموز	کلاس	تراکم	دانش آموز	کلاس	تراکم	دانش آموز	کلاس	تراکم
ناحیه ۱	۲۴,۹۲۶	۹۰۲	۲۸	۱۳,۷۲۷	۴۷۴	۲۹	۱۴,۱۱۹	۴۹۷	۲۸
ناحیه ۲	۲۹,۱۸۸	۱۰۹۳	۲۷	۱۴,۲۹۲	۵۳۰	۲۷	۱۳,۴۹۱	۵۴۵	۲۵
ناحیه ۳	۲۸,۳۵۸	۱۰۶۳	۲۷	۱۴,۸۶۸	۵۰۵	۲۹	۱۵,۲۴۵	۵۹۹	۲۵
ناحیه ۴	۲۱,۱۸۵	۸۲۲	۲۶	۱۰,۵۳۱	۳۹۴	۲۷	۹,۶۵۲	۴۱۹	۲۳
کل	۱۰۳,۶۵۷	۳۸۸۰	۲۷	۵۳,۴۱۸	۱۹۰۳	۲۸	۵۲,۵۰۷	۲۰۶۰	۲۵

مأخذ: اداره کل آموزش و پرورش استان خوزستان

۱۴-۷- آمار پرسنل رسمی و پیمانی بر اساس مدرک تحصیلی در سال تحصیلی ۱۳۹۰-۹۱

مقطع	زیر دیپلم	دیپلم	فوق دیپلم	لیسانس	فوق لیسانس	دکتری	جمع
ناحیه ۱	۶۰	۱۳۵	۸۳۹	۱,۷۲۸	۱۹۶	۱۰	۲,۹۶۸
ناحیه ۲	۵۳	۱۷۷	۱,۱۴۳	۱,۹۸۳	۱۶۹	۱	۳,۵۲۶
ناحیه ۳	۵۶	۱۶۷	۱,۰۱۹	۱,۶۸۸	۱۸۲	۲	۳,۱۱۴
ناحیه ۴	۲۹	۱۰۳	۶۴۶	۱,۴۴۳	۱۳۲	۳	۲,۳۵۶
جمع	۱۹۸	۵۸۲	۳,۶۴۷	۶,۸۴۲	۶۷۹	۱۶	۱۱,۹۶۴

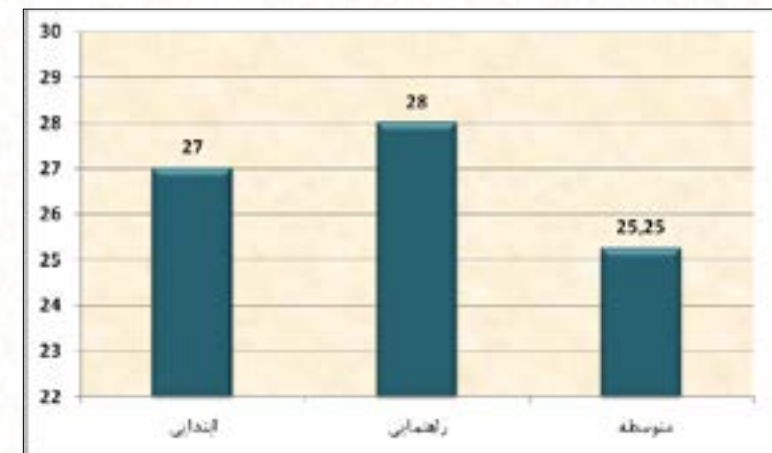
مأخذ: اداره کل آموزش و پرورش استان خوزستان

۱۴-۸- آمار پرسنل حق التدریس بر اساس مدرک تحصیلی در سال تحصیلی ۱۳۹۰-۹۱

مقطع	زیر دیپلم	دیپلم	فوق دیپلم	لیسانس	دکتری
ناحیه ۱	-	-	-	۹	-
ناحیه ۲	-	-	۱	۱۴	-
ناحیه ۳	-	-	۲	۱۲	-
ناحیه ۴	-	-	-	۱۲	-

مأخذ: اداره کل آموزش و پرورش استان خوزستان

۱۴-۲- متوسط تراکم هر کلاس در مدارس دولتی دوره های تحصیلی شهر اهواز در سال تحصیلی ۱۳۹۰-۹۱



منبع: جدول ۱۴-۵



۱۴-۱۱- تعداد سواد آموزان مقاطع مختلف نهضت سوادآموزی بر حسب جنس و دوره آموزشی در شهر اهواز در سال ۱۳۹۰ (ادامه)

سال	سوادآموزان پایانی		سوادآموزان پنجم		سوادآموزان دوره سواد آموزی	
	مرد	زن	مرد	زن	مرد	زن
۱۳۸۵	۳۷۷	۳,۳۴۴	۳۶۳	۲,۶۸۹	-	-
۱۳۸۶	۴۳۷	۳,۳۰۰	۲۸۵	۱,۵۹۸	-	-
۱۳۸۷	۹۳	۲۷۶	۲۰	۱۲۵	-	-
۱۳۸۸	-	-	-	-	-	-
۱۳۸۹	۲۱	۴۱۸	-	-	-	-
۱۳۹۰	-	-	-	-	۳,۶۴۵	۶۰۱

مأخذ: اداره کل آموزش و پرورش استان خوزستان

۱۴-۹- آمار آموزشگاه، کلاس و تعداد دانش آموزان تیز هوش شهر اهواز در سال ۹۱-۱۳۹۰

مقطع	ناحیه	آموزشگاه	کلاس	دختر	پسر	تعداد کل دانش آموزان
متوسطه	ناحیه ۴	۲	۲۴	۳۳۸	۳۳۶	۶۷۴
	ناحیه ۱	۲	۱۹	۲۳۹	۲۴۰	۴۷۹
	ناحیه ۴	۲	۲۸	۳۷۲	۳۹۹	۷۷۱

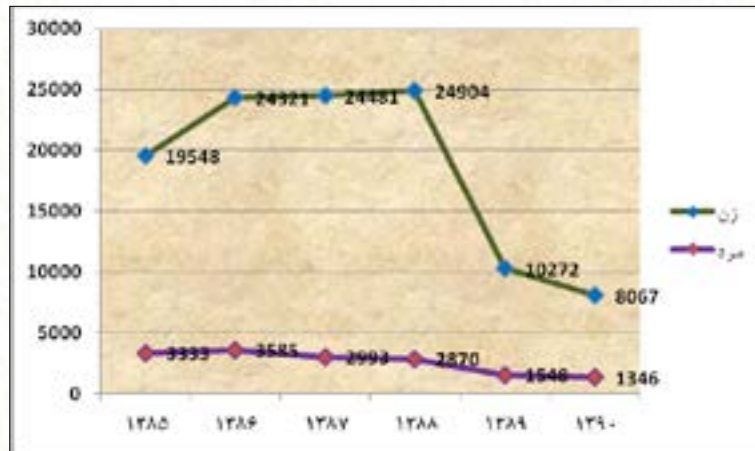
مأخذ: اداره کل آموزش و پرورش استان خوزستان

۱۴-۱۰- تعداد پروژه های تحویلی به سازمان آموزش و پرورش در شهر اهواز در سال ۱۳۹۱

پروژه		کلاس	
دولتی	مردمی-مشارکتی	دولتی	مردمی-مشارکتی
۲۲	۰	۲۲۱	۰

مأخذ: اداره کل نوسازی مدارس استان خوزستان

۱۴-۳- مقایسه تعداد سوادآموزان طی سال های ۱۳۸۵ تا ۱۳۹۰ به تفکیک جنس



مینا: جدول ۱۴-۱۱

۱۴-۱۱- تعداد سواد آموزان مقاطع مختلف نهضت سوادآموزی بر حسب جنس و دوره آموزشی در شهر اهواز در سال ۱۳۹۰

سال	جمع کل سوادآموزان بر حسب جنس		سوادآموزان مقدماتی		سوادآموزان تکمیلی	
	مرد	زن	مرد	زن	مرد	زن
۱۳۸۵	۳,۳۳۳	۱۹,۵۴۸	۱,۵۴۸	۶,۸۲۶	۱,۰۰۹	۶,۶۸۹
۱۳۸۶	۳,۵۸۵	۲۴,۳۲۱	۱,۸۸۵	۱۳,۵۰۱	۹۷۸	۵,۹۲۲
۱۳۸۷	۲,۹۹۳	۲۴,۴۸۱	۱,۸۰۶	۱۴,۵۷۰	۱,۰۷۴	۹,۵۱۰
۱۳۸۸	۲,۸۷۰	۲۴,۹۰۴	۱,۵۸۸	۱۲,۶۶۰	۱,۲۸۲	۱۲,۲۴۴
۱۳۸۹	۱,۵۴۸	۱۰,۲۷۲	۸۷۶	۴,۶۰۵	۶۵۱	۵,۲۴۹
۱۳۹۰	۱,۳۴۶	۸,۰۶۷	۱۱۸	۹۲	۶۲۷	۴,۳۳۰



۱۴-۱۵- تعداد سواد آموزان مقاطع مختلف نهضت سوادآموزی بر حسب گروه سنی در شهر اهواز

گروه سنی / سال	۱۹-۱۰ ساله	۲۰-۲۹ ساله	۳۰-۳۹ ساله	۴۰-۴۹ ساله	۵۰ ساله و بیشتر
۱۳۸۵	۶,۴۱۷	۵,۸۸۲	۵,۵۴۲	۳,۰۴۰	۲,۰۰۰
۱۳۸۶	۶,۴۵۷	۶,۹۲۵	۶,۸۲۳	۴,۳۹۰	۳,۳۱۱
۱۳۸۷	۳,۲۳۳	۷,۵۶۷	۷,۹۰۱	۵,۸۲۱	۲,۹۸۰
۱۳۸۸	۳,۲۸۶	۹,۷۰۸	۸,۲۲۵	۵,۵۹۶	۹۵۹
۱۳۸۹	۱,۰۵۴	۲,۵۸۲	۳,۶۵۷	۳,۸۵۱	۶۷۷
۱۳۹۰	۸۹۶	۲,۱۱۶	۳,۰۲۱	۳,۱۷۳	۲۰۷

مأخذ: اداره کل آموزش و پرورش استان خوزستان

۱۴-۱۲- سواد آموزان بزرگسال کلیه دوره های نهضت سوادآموزی به تفکیک گروه سنی در شهر اهواز در سال ۱۳۹۰

دوره تحصیلی	جمع	۱۹-۱۰ ساله	۲۰-۲۹ ساله	۳۰-۳۹ ساله	۴۰-۴۹ ساله	۵۰ ساله و بیشتر
جمع	۹,۴۱۳	۸۹۶	۲,۱۱۶	۳,۰۲۱	۳,۱۷۳	۲۰۷
مقدماتی	۲۱۰	۴۳	۱۳۱	۱۶	۱۷	۳
تکمیلی	۴,۹۵۷	۳۶۳	۱,۰۵۵	۱,۶۲۶	۱,۷۵۷	۱۵۶
پایانی	-	-	-	-	-	-
سوادآموزی	۴,۲۴۶	۴۹۰	۹۳۰	۱,۳۷۹	۱,۳۹۹	۴۸

مأخذ: اداره کل آموزش و پرورش استان خوزستان

۱۴-۱۳- آموزشیاران سازمان نهضت سوادآموزی بر حسب جنس در شهر اهواز

سال	جمع	مرد	زن
۱۳۸۵	۶۰۹	۷۳	۵۳۶
۱۳۸۶	۵۱۱	۵۱	۴۶۰
۱۳۸۷	۱,۰۳۹	۱۵۴	۸۸۵
۱۳۸۸	۱,۰۷۰	۱۶۵	۹۰۵
۱۳۸۹	۸۹۸	۹۲	۸۰۶
۱۳۹۰	۳۲۵	۳۰	۲۹۵

مأخذ: اداره کل آموزش و پرورش استان خوزستان

۱۴-۱۶- تعداد پذیرفته شدگان در دانشگاه های شهر اهواز در سال تحصیلی ۹۲-۱۳۹۱

دانشگاه	کاردانی		کارشناسی ناپیوسته		کارشناسی		کارشناسی ارشد		دکترای PHD		دکترای حرفه ای	
	مرد	زن	مرد	زن	مرد	زن	مرد	زن	مرد	زن	مرد	زن
شهید چمران	۰	۰	۳۱	۰	۱۰۷۱	۱۰۰۸	۷۰۲	۵۸۵	۹۳	۱۳۹	۲۱	۳۲
آزاد(واحد اهواز)	۱۸۳	۲۷۱	۱۰۱	۱۷۷	۲۱۵	۲۶۵	۷۰	۷۹	۰	۰	۰	۰
آزاد(واحد علوم و تحقیقات خوزستان)	۰	۰	۰	۰	۰	۰	۸۶۷	۱۶۳۸	۷	۸	۰	۰
دانشگاه علمی- کاربردی	۳۷۸۰	۷۰۳۸	۱۶۸۶	۱۹۲۷	۰	۰	۰	۰	۰	۰	۰	۰
دانشگاه پیام نور	-	-	۱۲۲	۷۴	۳۷۹۳	۲۵۶۲	۲۱۰	۱۶۱	-	-	-	-

مأخذ: دانشگاه های شهر اهواز

۱۴-۱۷- تعداد پذیرفته شدگان دانشگاه علوم پزشکی جندی شاپور اهواز در سال تحصیلی ۹۲-۱۳۹۱

کاردانی	کارشناسی		کارشناسی ارشد		دکترای حرفه ای		دکترای phd		دکترای تخصص		دکترای فوق تخصص		MPH		فلوشیپ		جمع کل	
	مرد	زن	مرد	زن	مرد	زن	مرد	زن	مرد	زن	مرد	زن	مرد	زن	مرد	زن	مرد	زن
۰	۴۹	۱۶۱	۳۰	۱۳۴	۷۸	۲۹	۱۸	۲۵	۱۹۳	۱۰۹	۸۵	۰	۰	۰	۰	۰	۰	۱۳۳۹
۷۴۰	۷۴۰	۷۴۰	۷۴۰	۷۴۰	۷۴۰	۷۴۰	۷۴۰	۷۴۰	۷۴۰	۷۴۰	۷۴۰	۷۴۰	۷۴۰	۷۴۰	۷۴۰	۷۴۰	۷۴۰	۷۴۰

مأخذ: دانشگاه علوم پزشکی و خدمات بهداشتی درمانی جندی شاپور اهواز

۱۴-۱۴- تعداد کلاسهای تشکیل شده و آموزشیاران نهضت سوادآموزی در شهر اهواز

سال	تعداد کلاسهای تشکیل شده									تعداد کارکنان	
	جمع	سوادآموزی	مقدماتی	تکمیلی	پایانی	پنجم	زن	مرد	آموزشیار	کادر	
۱۳۸۵	۱,۶۹۴	-	۶۲۸	۵۹۳	۲۶۹	۲۰۴	۵۳۶	۷۳	۱۴	۳۷	
۱۳۸۶	۲,۰۷۱	-	۱,۱۵۴	۵۳۱	۲۶۱	۱۲۵	۴۶۰	۵۱	۱۱	۴۳	
۱۳۸۷	۲,۶۷۱	-	۱,۵۷۰	۱,۰۶۵	۲۷	۹	۸۸۵	۱۵۴	۱۱	۴۰	
۱۳۸۸	۲,۴۹۰	-	۱,۳۰۲	۱,۱۸۸	-	-	۹۰۵	۱۶۵	۱۱	۳۱	
۱۳۸۹	۲,۲۱۹	-	۱,۱۳۳	۱,۰۵۱	۳۵	-	۳۰	۳	۱۰	۲۰	
۱۳۹۰	۹۸۳	۲۷۱	۴۴	۶۶۸	-	-	۲۹۵	۳۰	۳	۲۵	

مأخذ: اداره کل آموزش و پرورش استان خوزستان



۱۴-۲۸- تعداد رشته ها در مقاطع مختلف تحصیلی دانشگاه علوم پزشکی جندی شاپور اهواز در سال تحصیلی ۹۲-۱۳۹۱

کاردانی	کارشناسی	کارشناسی ارشد	دکترای حرفه ای	دکترای	دکترای تخصص	دکترای فوق تخصص	جمع کل
۰	۴۵	۲۶	۲۱	۲۱	۲۶	۱۱	۱۵۰

مأخذ: دانشگاه علوم پزشکی و خدمات بهداشتی درمانی جندی شاپور اهواز

۱۴-۲۹- آموزش دیدگان و مربیان مراکز ثابت سازمان آموزش فنی و حرفه ای در شهر اهواز

سال	آموزش دیدگان	مربیان فعال						مراکز ثابت	
		جمع	زن	مرد	جمع	ویژه مردان	ویژه زنان	دو منظوره	
۱۳۸۵-۱۳۸۶	۴,۳۳۸	۴۱	۱۱	۳۰	۴	۲	۱	۱	
۱۳۸۶-۱۳۸۷	۴,۶۶۳	۴۶	۱۳	۲۳	۵	۳	۱	۱	
۱۳۸۷-۱۳۸۸	۴,۳۸۱	۴۲	۷	۳۵	۵	۳	۱	۱	
۱۳۸۸-۱۳۸۹	۳,۴۵۲	۴۶	۷	۳۹	۵	۳	۱	۱	
۱۳۸۹-۱۳۹۰	۳,۹۲۱	۷۹	۲۸	۵۱	۵	۳	۱	۱	
۱۳۹۰-۱۳۹۱	۶,۴۱۰	۶۹	۲۰	۴۹	۵	۳	۱	۱	
۱۳۹۱-۱۳۹۲	۸,۵۷۹	۶۲	۲۵	۳۷	۵	۳	۱	۱	

مأخذ: اداره کل آموزش فنی و حرفه ای استان خوزستان

۱۴-۳۰- آموزش دیدگان و مربیان آموزشگاههای آزاد تحت نظارت اداره کل آموزش فنی و حرفه ای در شهر اهواز سال ۱۳۹۱

آموزش دیدگان	مربیان فعال						آموزشگاههای آزاد فنی و حرفه ای	
	جمع	زن	مرد	جمع	ویژه مردان	ویژه زنان	دو منظوره	
۱۵,۰۶۲	۷۶۵	۵۵۲	۲۱۳	۲۰۹	۳۰	۱۳۵	۴۴	

مأخذ: اداره کل آموزش فنی و حرفه ای استان خوزستان

۱۴-۲۴- وسعت دانشگاه علوم پزشکی جندی شاپور اهواز به تفکیک فضای آموزشی، ورزشی و خوابگاهی در سال ۱۳۹۱

فضا	زیربنا (متر مربع)
فضای آموزشی (اعیان)	۹۹,۴۱۰
فضای اصلی ورزشی	۳۵,۷۲۹
فضای خوابگاهی (اعیان)	۳۱,۰۴۷

مأخذ: دانشگاه علوم پزشکی و خدمات بهداشتی درمانی جندی شاپور اهواز

۱۴-۲۵- وسعت دانشگاه شهید چمران تفکیک آموزشی و غیر آموزشی به متر مربع در سال ۱۳۹۱

فضای کل	آموزشی و کمک آموزشی	فرهنگی و مشاوره ای	کتابخانه ای	ورزشی	غذا خوری	خوابگاهی	اداری	خدماتی رفاهی
۱,۸۱۴,۰۲۰	۸۹,۵۹۲	۱۴,۲۱۳	۱۹,۶۵۰	۳۵,۵۴۰	۸,۰۳۳	۵۶,۲۵۱	۳۰,۴۹۲	۴۷,۰۶۳

مأخذ: دانشگاه شهید چمران اهواز

۱۴-۲۶- وسعت سایر دانشگاه های شهر اهواز به تفکیک آموزشی و غیر آموزشی (مترمربع) در سال ۱۳۹۱

دانشگاه	سطح فضای آموزشی		سطح فضای غیر آموزشی	
	عرصه	اعیان	عرصه	اعیان
آزاد(واحد اهواز)	۲۹۸,۸۱۳	۶۷,۴۴۳	۴۹۰,۰۰۰	۰
آزاد(واحد علوم و تحقیقات خوزستان)	۲۶۵,۳۷۲
دانشگاه علمی-کاربردی	۵۲,۹۰۱	۴۸,۴۰۱	۸,۰۷۰	۳,۵۰۰
دانشگاه پیام نور	۳۵,۰۰۰	۱۵,۰۰۰	...	۱,۳۰۰

مأخذ: دانشگاه های شهر اهواز

۱۴-۲۷- تعداد رشته ها در مقاطع مختلف تحصیلی دانشگاه های شهر اهواز در سال تحصیلی ۹۲-۱۳۹۱

دانشگاه	کاردانی	کارشناسی ناپیوسته	کارشناسی	کارشناسی ارشد	دکترای حرفه ای	دکترای PHD
شهید چمران	۳	۳	۵۴	۱۱۰	۱	۶۴
آزاد(واحد اهواز)	۲۳	۱۸	۳۳	۱۰	۰	۰
آزاد(واحد علوم و تحقیقات خوزستان)	۰	۰	۰	۳۹	۰	۵
دانشگاه علمی- کاربردی	۱۵۷	۵۷	۰	۰	۰	۰
دانشگاه پیام نور	۰	۱۰	۸۲	۴	۰	۰

مأخذ: دانشگاه های شهر اهواز

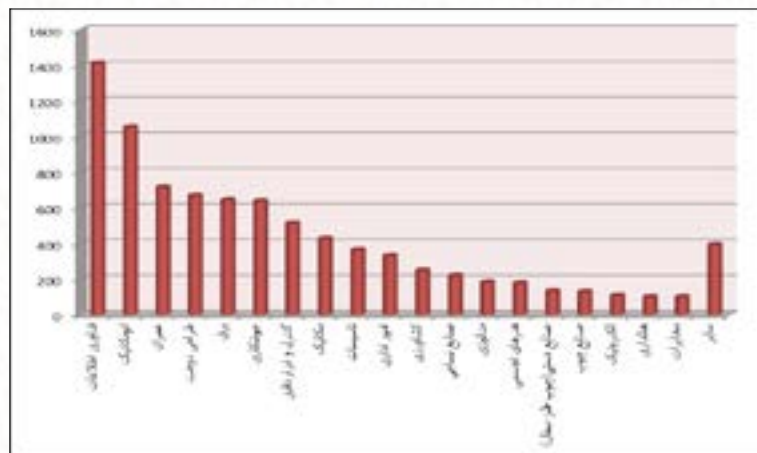


۱۴-۳۱- آموزش دیدگان سازمان آموزش فنی و حرفه ای بر حسب جنس و رشته در شهر اهواز در سال ۱۳۹۱ (ادامه)

ردیف	رشته	بخش دولتی			بخش غیر دولتی		
		جمع	مرد	زن	جمع	مرد	زن
۲۷	صنایع دستی (چوب-فلز-سفال)	۱۳۳	۱۷	۱۱۶	۰	۰	۰
۲۸	صنایع چاپ	۰	۰	۰	۱۷	۰	۱۷
۲۹	گردشگری	۰	۰	۰	۱۰	۰	۱۰
۳۰	حمل و نقل	۱۶	۱۶	۰	۰	۰	۰
۳۱	مخابرات	۱۰۱	۱۰۱	۰	۲۲۶	۰	۲۲۶
	جمع	۸۵۷۹	۵۴۸۷	۳۰۹۲	۱۵۰۶۲	۳۵۴۹	۱۱۵۱۳

مأخذ: اداره کل آموزش فنی و حرفه ای استان خوزستان

۱۴-۴- آموزش دیدگان بخش دولتی سازمان آموزش فنی و حرفه ای در شهر اهواز در سال ۱۳۹۱



منبع: جدول ۱۴-۳۱

۱۴-۳۱- آموزش دیدگان سازمان آموزش فنی و حرفه ای بر حسب جنس و رشته در شهر اهواز در سال ۱۳۹۱

ردیف	رشته	بخش دولتی			بخش غیر دولتی		
		جمع	مرد	زن	جمع	مرد	زن
۱	اتومکانیک	۱۰۵۴	۷۴۶	۳۰۸	۰	۸۶	۰
۲	الکترونیک	۱۰۸	۱۰۸	۰	۶۰	۰	۰
۳	برق	۶۴۵	۵۹۹	۴۶	۶۴	۰	۰
۴	تاسیسات	۳۶۵	۳۶۵	۰	۰	۰	۰
۵	سرامیک	۲۶	۰	۲۶	۰	۰	۰
۶	صنایع چوب	۱۳۰	۱۲	۱۱۸	۰	۰	۰
۷	عمران	۷۱۶	۶۱۱	۱۰۵	۱۳۴	۳۶۱	۴۹۵
۸	کنترل و ابزار دقیق	۵۱۵	۵۱۵	۰	۱۷۹	۰	۰
۹	متالوژی	۱۸۴	۱۸۴	۰	۰	۰	۰
۱۰	مکانیک	۴۲۸	۴۲۸	۰	۱۷۴	۰	۰
۱۱	هنلداری	۱۰۱	۰	۱۰۱	۰	۰	۰
۱۲	امور اداری	۳۳۳	۲۳۱	۱۰۲	۰	۰	۰
۱۳	جوشکاری	۶۳۹	۶۳۹	۰	۰	۰	۰
۱۴	صنایع دستی (دوخت سنتی)	۶۷	۰	۶۷	۴۲	۰	۰
۱۵	طراحی دوخت	۶۶۹	۱۵	۶۵۴	۱۵۳۷	۰	۱۵۳۷
۱۶	امور مالی و بازرگانی	۴۰	۴۰	۰	۲۴۹	۱۳۰	۳۷۹
۱۷	مراقبت و زیبایی	۰	۰	۰	۴۳۹۵	۶۴۸	۵۰۴۳
۱۸	فناوری اطلاعات	۱۴۱۳	۶۶۹	۷۴۴	۴۵۸۲	۱۵۶۱	۶۱۴۳
۱۹	کشاورزی	۲۵۰	۴۸	۲۰۲	۲۱	۲۸	۴۹
۲۰	هنرهای تجسمی	۱۷۹	۰	۱۷۹	۱۲۵	۰	۱۲۵
۲۱	بهداشت و ایمنی	۴۲	۴۲	۰	۱۵۸	۰	۱۵۸
۲۲	خدمات آموزشی	۸۱	۲۸	۵۳	۱۶۱	۳۲	۱۹۳
۲۳	هنرهای تزئینی	۳۰	۰	۳۰	۰	۰	۰
۲۴	صنایع غذایی	۶۲	۶۲	۰	۷۵	۰	۷۵
۲۵	صنایع نساجی	۲۲۱	۰	۲۲۱	۰	۰	۰
۲۶	صنایع دستی (یافت)	۳۱	۱۱	۲۰	۷	۰	۷

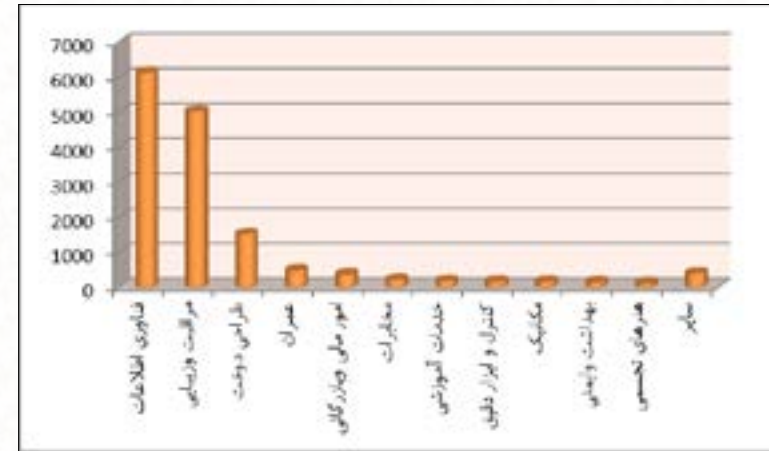


۱۴-۳۳- مدارس علمیه برادران اهواز در سال ۱۳۹۱

ردیف	مدرسه	موقعیت	تعداد طلاب در حال تحصیل	تعداد اساتید
۱	امام خمینی (ره)	بلوار آیت الله بهبهانی جنب پمپ بنزین	۲۷۰	۳۰
۲	امام جعفر صادق (ع)	حصیرآباد خ ۱۰	۹۰	۱۰
۳	باب الحوائج (ع)	کمپلو - بعد از پل راهنمایی رانندگی جنب مسجد موسی بن جعفر	۶۰	۷
۴	فاطمیون	جنب فرمانداری روبروی بیمارستان رازی	۵۲	۶
۵	خاتم الأنبياء	ملی راه جنب مسجد انبیاء روبروی بازارچه	۶۰	۶
۶	امام حسین (ع)	گلستان- روبروی بیمارستان گلستان	۵۰	۵
۷	امام خامنه ای (قدس سره)	یوسفی	۶۰	۷
۸	الغدیر	آخر آسفالت	۴۳	۵
۹	امام رضا (ع)	خیابان پشتی مدرسه علمیه امام خمینی جنب پارک شهربازی	۸۳	۱۰
۱۰	امیرالمؤمنین (ع) {سفیران هدایت}	شهرستان کارون پیچ خزامی	۶۲	۳۰
۱۱	علی بن ابیطالب (ع) {سفیران هدایت}	خیابان کیان	۶۶	۲۵
۱۲	ولی عصر (عج)	فلکه ساعت پشت پمپ بنزین	۱۰۰	۳۰
۱۳	آل طیب (ره)	بلوار آزادگان خ وکیلی جنب مسجد چیت ساز	۱۰۰	۱۰
۱۴	المهدی (عج)	زرگان روبروی مسجد امام حسین (ع)	۱۱	۳
۱۵	دار العلم آیت الله بهبهانی (ره)	چهارراه آبادان	۴۱	۵
۱۶	مرکز تخصصی امیرالمؤمنین (ع)	بلوار آیت الله بهبهانی جنب پمپ بنزین بالای مدرسه امام خمینی	۵۳	۵
۱۷	امام هادی (ع)	نادری خ علم الهدی جنب پارکینگ کارون	۱۰	۳
۱۸	بقیة الله (درس خارج)	بلوار آیت الله بهبهانی جنب پمپ بنزین بالای مدرسه امام خمینی	۲۹۹	۱

مأخذ: مرکز مدیریت حوزه های علمیه استان خوزستان

۱۴-۵- آموزش دیدگان بخش غیردولتی سازمان آموزش فنی و حرفه ای در شهر اهواز در سال ۱۳۹۱



منبع: جدول ۱۴-۳۱

۱۴-۳۲- مدارس علمیه خواهران اهواز در سال ۱۳۹۱

مدرسه	موقعیت	تعداد طلاب در حال تحصیل	تعداد اساتید
الزهرا(س)- سطح دو معادل کارشناسی	روبروی فلکه فرودگاه - خیابان وطن - پلاک ۱۵	۲۳۵	۳۰
الزهرا(س)- سطح سه معادل کارشناسی ارشد	روبروی فلکه فرودگاه - خیابان وطن - پلاک ۱۵	۲۲۳	۱۴
فاطمیه(س)	کوت عبدا... - خیابان شریعتی یک- کوچه دوم- پلاک ۷۴	۹۶	۱۸
فاطمه الزهرا(س)	کوی علوی- خیابان مدرس- بین سروش وفرحانی	۱۳۵	۱۹

مأخذ: مرکز مدیریت حوزه های علمیه استان خوزستان