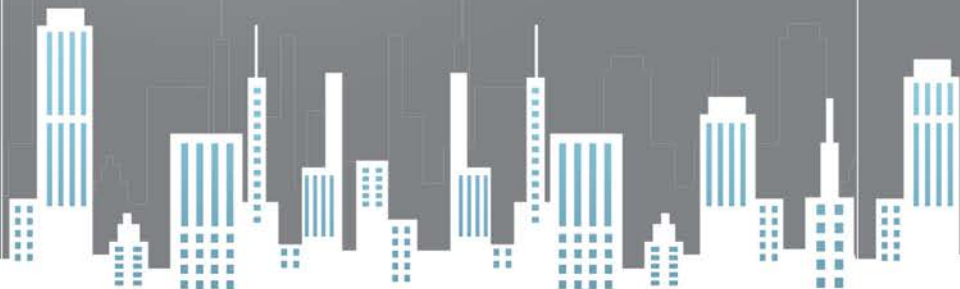


فصل اول سرزمین و آب و هوا



تعاریف و مفاهیم

شهر: محلی با حدود قانونی در محدوده جغرافیایی مشخص شده است که از نظر بافت اجتماعی و ساختمانی، اشتغال و سایر عوامل دارای سیمایی با ویژگی شهر و دارای شهرداری می باشد.

منطقه: عبارت است از محدوده درون شهری که شامل چندین محله (ناحیه) می گردد.

محدوده قانونی: شامل بخش هایی از شهر می گردد که بر اساس کاربری مصوب طرح تفصیلی قابل ساخت و ساز پس از اخذ پروانه ساختمان از شهرداری می باشد.

حریم: به بخش هایی از شهر گفته می شود که ساخت و ساز صرفاً در چهارچوب ضوابط خاص و یا کاربری تعیین شده در طرح تفصیلی شهر مشخص شده است.

آبادی: به مجموعه ی یک یا چند مکان و اراضی بهم پیوسته (اعم از کشاورزی و غیر کشاورزی) گفته می شود که خارج از محدوده ی شهرها واقع شده است.

ایستگاه سینوپتیک (ایستگاه هوا گذاری همزمان): ایستگاهی است که در آن عوامل مختلف جوی از قبیل درجه حرارت، مقدار و نوع ابر، مقدار بارندگی و... براساس دستورالعمل های مشخص در راس ساعات معین (به طور همزمان در سراسر جهان) اندازه گیری، ثبت و به سایر مراکز هواشناسی مخابره می شود.

حداقل مطلق: عبارت است از پایین ترین درجه حرارت در یک دوره مشخص (۲۴ ساعت، ماه، سال)

حداکثر مطلق: عبارت است از بالا ترین درجه حرارت در یک دوره مشخص (۲۴ ساعت، ماه، سال)

رطوبت نسبی: مقدار هوای تر موجود در یک واحد حجم از هوای معمولی است.

شاخص آلودگی هوا (PSI): برای تعیین آلودگی هوا، علاوه بر تعیین غلظت آلودگی از شاخص آلودگی هوا که قابلیت درک برای عموم مردم را دارد، استفاده می شود. این شاخص، وضعیت آلودگی هوا را در حالت های پاک، سالم، ناسالم، بسیار ناسالم و آلودگی هوای شدید نشان می دهد.



شاخص آلودگی (PSI)	وضعیت هوا
۰ - ۵۰	هوای پاک
۵۰ - ۱۰۰	هوای سالم
۱۰۰ - ۲۰۰	هوای ناسالم
۲۰۰ - ۳۰۰	هوای بسیار ناسالم
بیش از ۳۰۰	آلودگی هوای شدید

حفاظت و قرق: عبارت است از انتخاب و اعلام مساحت مناطق و محدوده‌های دارای فرسایش زیاد و یا حساس به فرسایش.

سرانه کل فضای سبز: نسبت کل فضای سبز منطقه یا شهر به جمعیت منطقه یا شهر.

پارک شهری: فضای سبز دارای مشخصات و ویژگی‌های یک پارک شهری مطابق با تعاریف طرح‌های جامع شهری.

پارک‌های محلی: فضای سبز دارای امکانات پیاده‌رو، مبلمان روشنایی و... معمولاً در قطعات کوچک داخل محلات و کاربری و عملکرد محله‌ای دارد.

پارک طبیعی: به مکان‌هایی که فضای سبز طبیعی وجود داشته و توسط عوامل ثانوی ساماندهی و توسعه داده شده باشند مانند پارک طبیعی نازوان.

کمربند سبز: فضای سبز به صورت پیوسته و با عرض مشخص که در فاصله مناسبی در محدوده و یا حریم شهر به صورت جنگلی موجود داشته باشد.

فضای سبز عمومی: عرصه پارک شهری، محلی، انهار، رفیوژها و میداین، کمربند سبز.

فضای سبز طولی میداین و رفیوژها: فضای سبز رفیوژهای فضای سبز، خیابانها و فضای سبز چهارراه و میداین. فضای سبز انهار: فضای سبز حاشیه انهار و مادیها.

۱-۱ - طول و عرض جغرافیایی شهر اهواز

ارتفاع از سطح دریا (متر)	عرض شمالی (درجه)		طول شرقی (درجه)		شرح
	حداکثر	حداقل	حداکثر	حداقل	
۱۸	...	۳۱	...	۴۸	شهر اهواز

مأخذ: اداره کل هواشناسی استان خوزستان

۲ - ۱ - مشخصات ایستگاه هواشناسی اهواز در سال ۱۳۹۲

نام ایستگاه	سال تاسیس	ارتفاع از سطح دریا (متر)	طول جغرافیایی	عرض جغرافیایی	کد بین المللی
اهواز	۱۳۳۰	۲۲ / ۵	۴۰ درجه و ۴۸ دقیقه	۳۱ و ۲۰	۴۰۸۱۱
تحقیقات کشاورزی اهواز	۱۳۸۲	۱۲	۳۳ درجه و ۴۸ دقیقه	۳۱ و ۱۵	۹۹۵۳۵

مأخذ: اداره کل هواشناسی استان خوزستان

۳ - ۱ - مشخصات عمومی مناطق شهرداری اهواز

منطقه	مساحت محدوده مناطق (هکتار)	مساحت کل سهم از	جمعیت سال * ۹۰	پژ آورد جمعیت سال * ۹۱	پژ آورد جمعیت سال * ۹۲	سهم از کل جمعیت سال (درصد) ۹۲	تراکم جمعیتی سال ۹۲ (نفر در هکتار)
منطقه ۱	۱۱۰۲ / ۶	۶	۱۲۵۰۲۵	۱۲۸۰۷۶	۱۳۱۲۰۱	۱۲	۱۱۹
منطقه ۲	۲۹۱۳ / ۰۸	۱۵	۹۷۴۵۸	۹۹۸۳۶	۱۰۲۲۷۲	۹	۳۵
منطقه ۳	۳۱۸۱ / ۳۶	۱۷	۱۷۷۳۹۶	۱۸۱۷۲۴	۱۸۶۱۵۸	۱۷	۵۸
منطقه ۴	۳۸۱۶ / ۴۳	۲۰	۱۹۹۳۵۲	۲۰۴۲۱۶	۲۰۹۱۹۹	۱۹	۵۵
منطقه ۶	۲۹۷۵ / ۹۳	۱۶	۱۷۳۳۹۰	۱۷۷۶۲۱	۱۸۱۹۵۵	۱۶	۶۱
منطقه ۷	۱۷۱۸ / ۷۱	۹	۱۵۰۸۵۶	۱۵۴۵۳۷	۱۵۸۳۰۸	۱۴	۹۲
منطقه ۸	۳۰۹۸ / ۱۱	۱۷	۱۳۳۱۱۲	۱۳۶۳۶۰	۱۳۹۶۸۷	۱۳	۴۵
مجموع	۱۸۸۰۶ / ۴۴	۱۰۰	۱۰۵۶۵۸۹	۱۰۸۲۳۷۰	۱۱۰۸۷۸۰	۱۰۰	۵۹
رودخانه	۶۸۷ / ۵۷						
محدوده قانونی شهر	۱۹۴۹۴ / ۰۱						

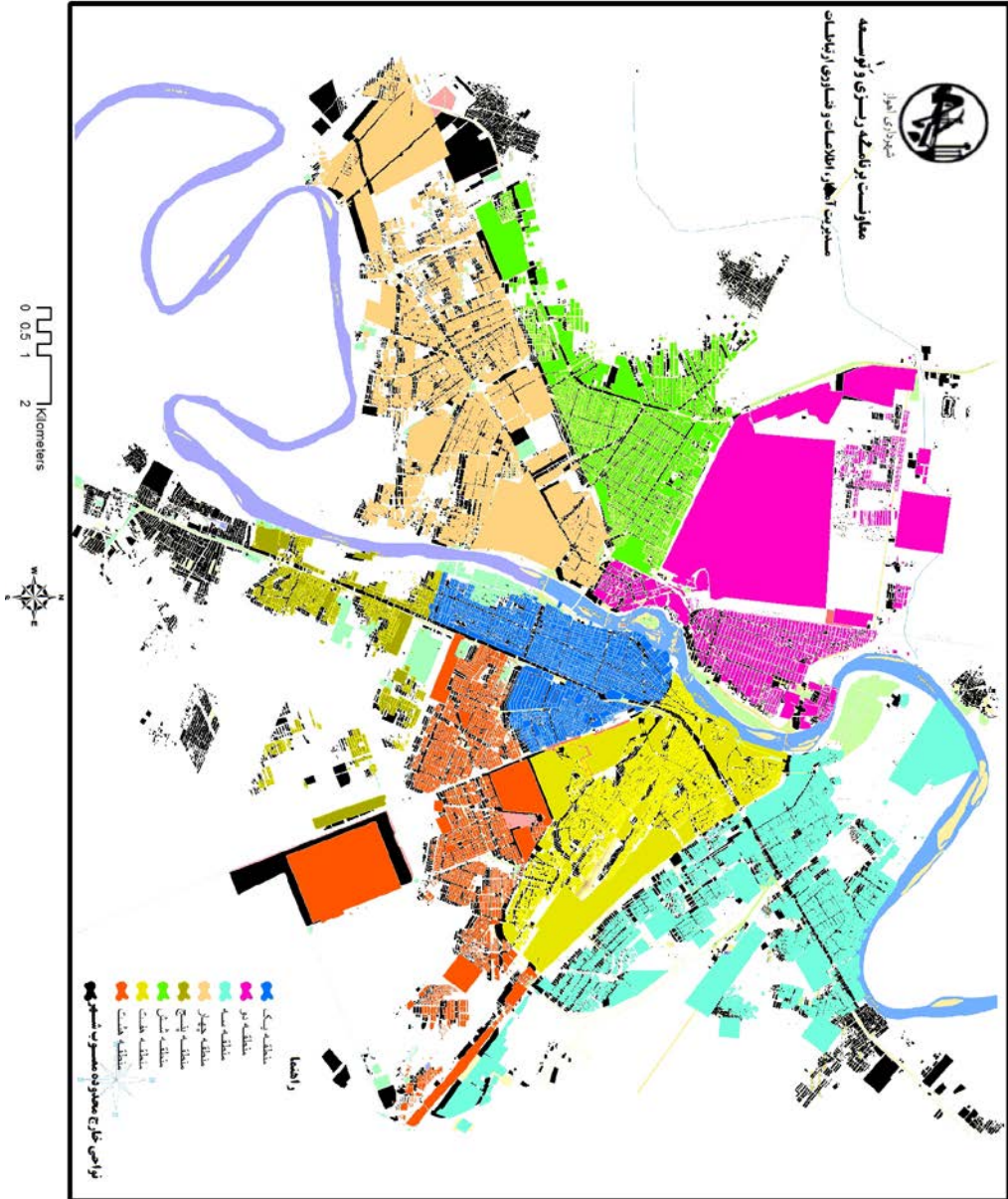
مأخذ: معاونت شهرسازی و معماری شهرداری اهواز - استانداری خوزستان، دفتر آمار و اطلاعات

* جمعیت بر اساس محدوده مصوب استانداری

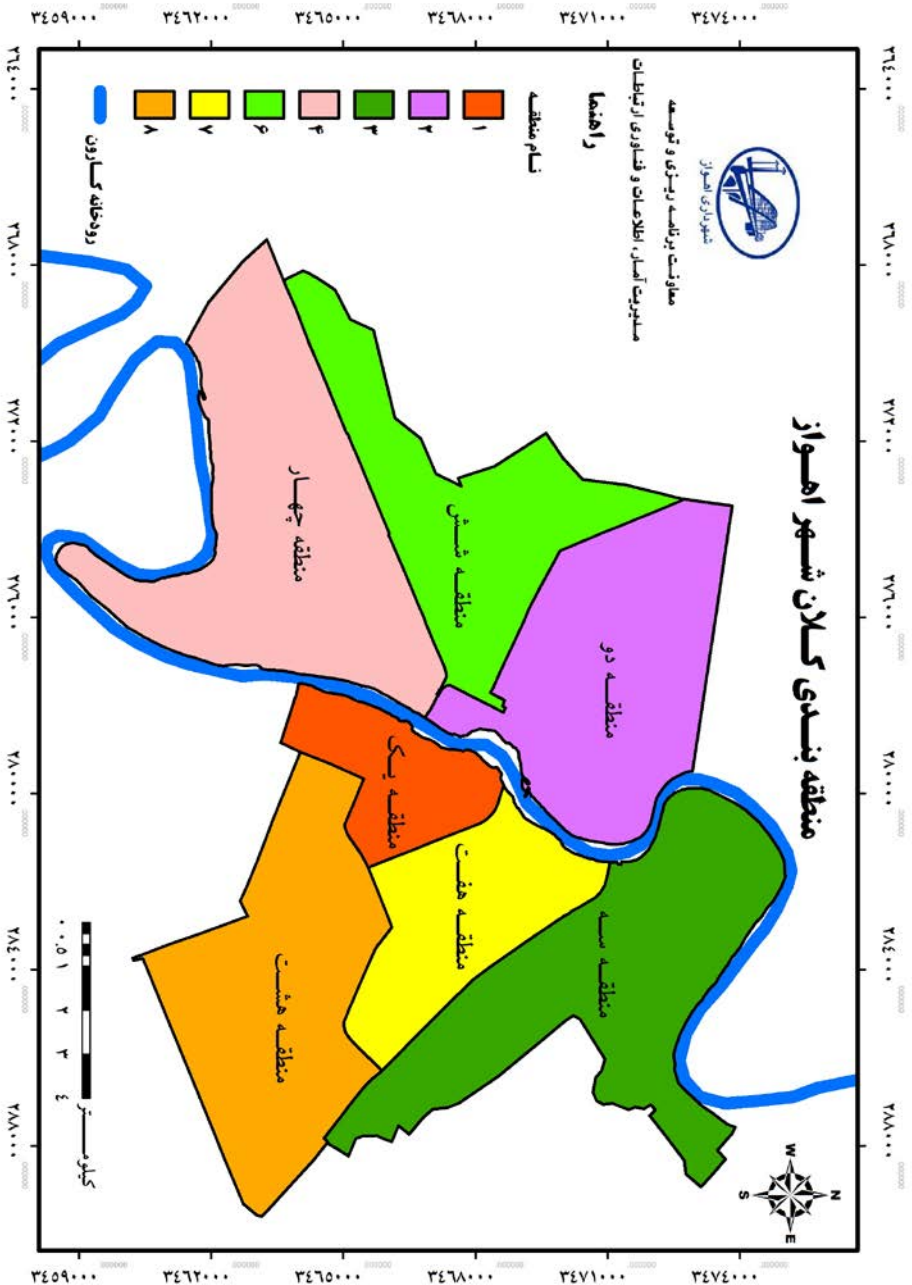
تفاوت در ستون های ستاره دار به دلیل عدم احتساب مناطق حاشیه نشینی شهر در محدوده مصوب استانداری می باشد. قابل ذکر است که کلیه ی تجزیه و تحلیل های جمعیتی در زیر جمعیت ها بر اساس جمعیت استانداری انجام شده است. توضیح ۱: رشد جمعیت مناطق، با توجه به رشد جمعیت شهر محاسبه شده است.



نقشه ۱-۱ - محدوده قانونی شهر اهواز

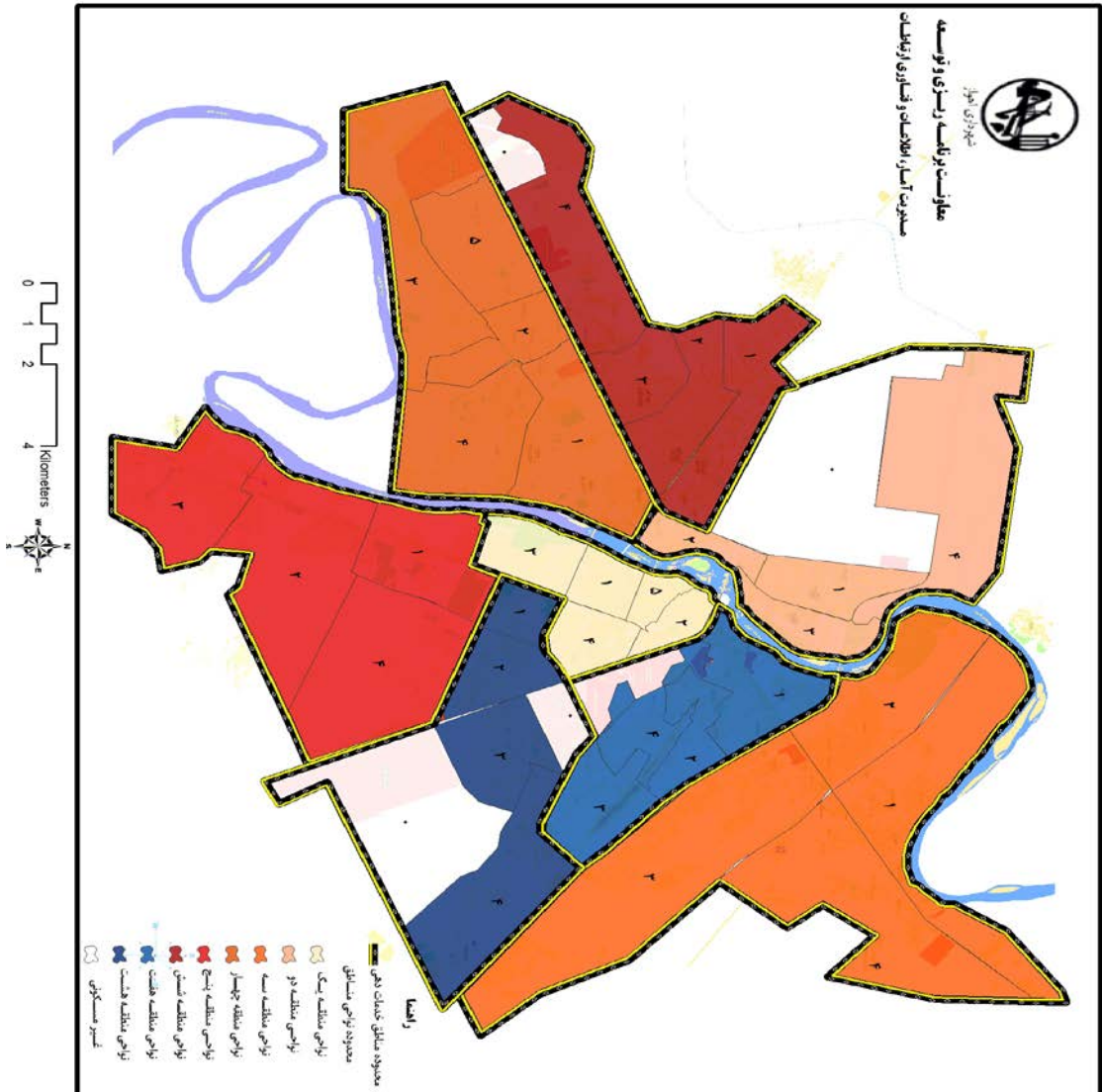


نقشه ۱ - ۲ - محدوده مناطق شهر اهواز





نقشه ۱ - ۳ - محدوده نواحی شهر اهواز



۱ - ۴ - حدود هفتگانه محدوده و حریم مناطق هفتگانه شهرداری اهواز

حدود هفتگانه منطقه		منطقه
پل سیاه حد فاصل بلوار آیت ا... بهبهانی تا رودخانه کارون	شمال	۱
ریل راه آهن - حد فاصل میدان تره بار سابق تا روبروی زیبا شهر و انتهای شرق زیبا شهر	شرق	
انتهای جنوب منطقه پادادشهر - خیابان جنت حد فاصل خیابان آیت اله بهبهانی تا رودخانه کارون	جنوب	
رودخانه کارون حد فاصل پل سیاه تا خیابان جنت	غرب	
انتهای روستای سید خلف + شمال اتوبان اهواز به طرف پلیس راه قدیم اندیمشک - حد فاصل کیان پارس تا میدان پلیس راه قدیم	شمال	۲
رودخانه کارون حد فاصل سید خلف تا بلوار تخت سلیمان	شرق	
بلوار تخت سلیمان حد فاصل رودخانه تا انتهای بلوار پاسداران تا پل لشگر شمال بلوار قدس	جنوب	
مسیر اهواز اندیمشک حد فاصل بلوار قدس تا پلیس راه سابق اهواز اندیمشک	غرب	
رودخانه کارون حد فاصل پل سوم تا انتهای زرگان	شمال	۳
نیروگاه زرگان حد فاصل رودخانه تا انتهای شهرک فرهنگیان و فرودگاه و انتهای شهرک آغاچاری	شرق	
اتوبان اهواز - ماهشهر، حد فاصل شهرک آغاچاری تا پل سوم	جنوب	
رودخانه کارون، حد فاصل پل سوم تا پارک شهروند	غرب	
ریل راه آهن، حد فاصل رودخانه کارون تا پارک حجاب	شمال	۴
رودخانه کارون حد فاصل کوی چنیه تا ریل راه آهن پیچ استادیوم	شرق	
انتهای گروه ملی صنعتی فولاد خوزستان تا رودخانه	جنوب	
ریل راه آهن حد فاصل پارک حجاب تا انتهای گروه ملی صنعتی فولاد خوزستان	غرب	



۱ - ۴ - حدود هفتگانه محدوده و حریم مناطق هفتگانه شهرداری اهواز (ادامه)

حدود هفتگانه منطقه	منطقه
بلوار قدس حد فاصل پل لشگر تا پلیس راه قدیم اهواز - اندیمشک	۶
خط ریل راه آهن حد فاصل پل راهنمایی تا صنایع فولاد خوزستان	
خیابان صنایع فولاد خوزستان حد فاصل راه آهن تا ملاشیه	
انتهای ملاشیه تا میسر اهواز به سمت حمیدیه و زمین های ارتش، پلیس راه اهواز - اندیمشک قدیم	
اتوبان اهواز ماهشهر حد فاصل رودخانه کارون تا سه راه تپه	۷
سه راه تپه، بلوار شمالی سپیدار + بلوار شمالی لوله سازی اهواز	
ریل راه آهن حد فاصل لوله سازی تا رودخانه کارون	
رودخانه کارون حد فاصل پل سیاه پل سوم	
اتوبان اهواز - ماهشهر حد فاصل گیت برومی کوی طاهری	۸
سه راهی صنایع فولاد	
انتهای فاز دو و فاز پنج و فاز یک	
اتوبان آیت الله بهبهانی حد فاصل بهشت آباد تا میدان جمهوری	

مأخذ: شهرداری اهواز

۱ - ۵ - اوضاع جوی ایستگاه اهواز بر حسب ماه در سال ۱۳۹۲

ماه	درجه حرارت هوا بر حسب درجه سانتیگراد					رطوبت نسبی هوا بر حسب درصد				
	میانگین	میانگین حداقل	میانگین حداکثر	حداقل مطلق	حداکثر مطلق	میانگین	میانگین حداقل	میانگین حداکثر	حداقل مطلق	حداکثر مطلق
فروردین	۳۷	۱۱/۶	۳۲/۸	۱۷/۸	۲۵/۳	۱۰	۶۴	۱۹	۴۱	۸۳
اردیبهشت	۴۱/۴	۱۴/۴	۳۴	۲۱/۱	۲۷/۶	۱۲	۶۶	۲۶	۴۶	۹۶
خرداد	۴۶/۸	۲۳/۴	۴۲/۵	۲۷	۳۴/۷	۷	۴۰	۱۳	۲۶	۵۸
تیر	۵۰/۴	۲۷	۴۶/۵	۳۰	۳۸/۲	۹	۴۶	۱۴	۳۰	۸۲
مرداد	۴۸	۲۵/۴	۴۵/۱	۲۸/۸	۳۷	۹	۴۶	۱۴	۳۰	۸۳
شهریور	۴۶/۶	۲۰/۸	۴۳/۷	۲۶/۴	۳۵	۱۱	۶۰	۱۶	۳۸	۹۱
مهر	۴۱/۸	۱۳	۳۶/۳	۱۸/۶	۲۷/۵	۸	۵۴	۱۶	۳۵	۶۵
آبان	۳۳/۲	۱۱/۲	۲۷/۶	۱۶	۲۱/۸	۱۰	۸۲	۴۱	۶۱	۹۸
آذر	۲۷/۴	۱/۲	۲۰/۵	۱۰/۶	۱۵/۵	۲۷	۸۹	۴۶	۶۸	۱۰۰
دی	۲۱/۶	۲/۶	۱۶/۳	۶/۹	۱۱/۶	۱۹	۹۳	۵۶	۷۴	۱۰۰
بهمن	۲۴/۲	۳	۱۹/۴	۸/۶	۱۴	۲۲	۹۰	۴۴	۶۷	۱۰۰
اسفند	۳۳/۴	۸/۲	۲۶/۲	۱۳/۴	۱۹/۸	۱۶	۸۳	۳۲	۵۸	۹۸
حداکثر	۵۰/۴	xx	xx	xx	xx	۱۰۰	xx	xx	xx	xx
حداقل	xx	۱/۲	xx	xx	xx	۷	xx	xx	xx	xx
میانگین	xx	xx	۳۲/۶	۱۸/۸	۲۵/۷	xx	۶۸	۲۸	۴۸	xx

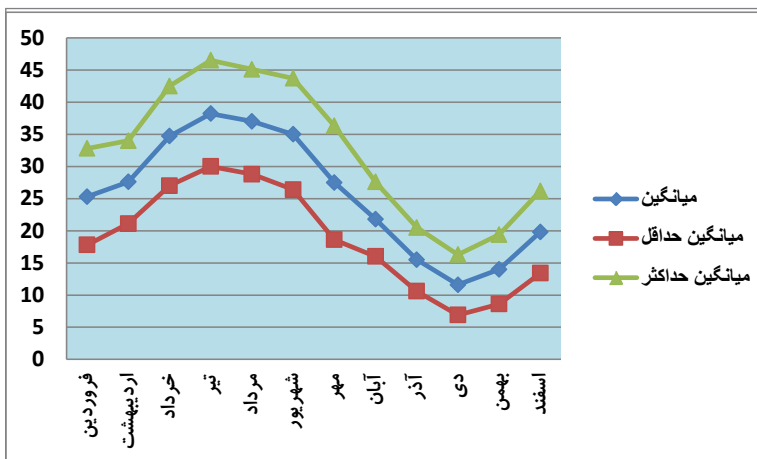


۱ - ۵ - اوضاع جوی ایستگاه اهواز بر حسب ماه در سال ۱۳۹۲ (ادامه)

حد اکثر باد	جمع تبخیر میلیمتر	جمع ساعت افتابی	تعداد روزهای یخبندان	تعداد روزهای بارانی	حد اکثر بارندگی ۲۴ ساعته	جمع بارندگی میلیمتر	ماه	حد اکثر باد	
								سرعت m/s	سمت درجه
۱۷۰	۲۷۰/۵	۲۶۴/۵	۰	۳	۱/۳	۱/۹	فروردین	۱۳	۱۷۰
۱۳۰	۳۳۰/۲	۲۸۰/۳	۰	۴	۲۵	۴۴/۹	اردیبهشت	۱۳	۱۳۰
۳۳۰	۴۹۱/۹	۳۵۲/۴	۰	۰	۰	۰	خرداد	۱۱	۳۳۰
۳۲۰	۴۸۳/۱	۳۷۴	۰	۰	۰	۰	تیر	۸	۳۲۰
۳۰۰	۴۵۶/۱	۳۶۲/۷	۰	۰	۰	۰	مرداد	۱۰	۳۰۰
۳۲۰	۳۹۵/۹	۳۳۸/۶	۰	۰	۰	۰	شهریور	۸	۳۲۰
۳۳۰	۲۵۹/۵	۳۱۲/۵	۰	۰	۰	۰	مهر	۹	۳۳۰
۱۳۰	۱۱۲/۶	۱۷۷/۴	۰	۸	۱۸/۸	۵۳/۲	آبان	۱۰	۱۳۰
۱۵۰	۶۵/۵	۱۷۷/۹	۰	۶	۵/۶	۹	آذر	۱۱	۱۵۰
۱۰۰	۴۳/۷	۱۵۸/۸	۰	۸	۲۷/۶	۸۸	دی	۹	۱۰۰
۱۴۰	۷۷/۹	۲۱۶/۵	۰	۴	۲/۶	۴/۷	بهمن	۱۱	۱۴۰
۸۴	۱۳۹/۶	۲۱۷/۵	۰	۶	۲۴/۲	۳۵/۳	اسفند	۳۵	۸۴
۸۴	××	××	××	××	۲۷/۶	××	حد اکثر	۳۵	۸۴
××	××	××	××	××	××	۰	حداقل	××	××
××	××	××	××	××	××	××	میلنگین	××	××
××	۳۱۲۶/۵	۳۲۳۳/۱	۰	۳۹	××	۲۳۷	جمع	××	××

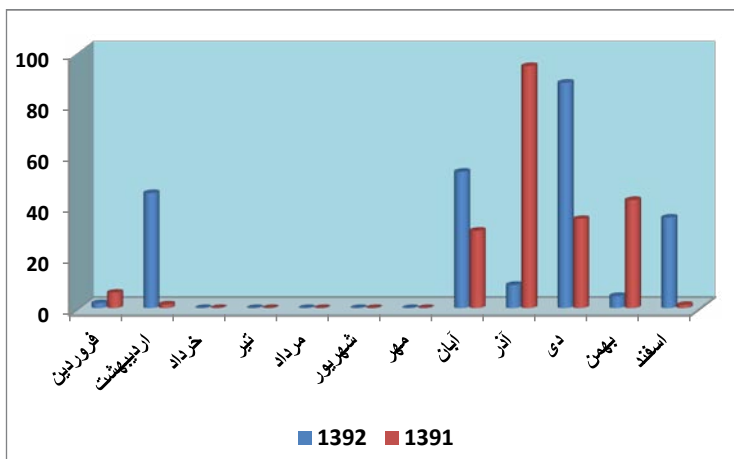
مأخذ: اداره کل هواشناسی استان خوزستان

۱-۱ - نمودار متوسط دمای ایستگاه اهواز بر حسب ماه در سال ۱۳۹۲



مینا: جدول ۱ - ۵

۱-۲ - مقایسه میزان بارندگی (mm) ایستگاه اهواز بر حسب ماه در سال های ۱۳۹۱ و ۱۳۹۲



مینا: جدول ۱ - ۵



۱ - ۶ - متوسط بارندگی و درجه حرارت ماهانه اهواز طی ۳۰ سال گذشته (۱۳۹۱ - ۱۳۶۰)

		مهر	آبان	آذر	دی	بهمن	اسفند	فروردین	اردیبهشت	خرداد	تیر	مرداد	شهریور
بارندگی (میلیمتر)	میلگین	۳/۹	۲۵/۱	۵۷/۳	۴۱/۵	۳۲	۲۸/۳	۲۰/۶	۸	۰/۲	۰	۰/۱	۰/۲
	حداکثر	۷۷/۱	۸۹	۱۳۵/۶	۱۲۷/۱	۱۰۲/۶	۱۰۲/۴	۹۷/۴	۴۴/۹	۲/۱	۰	۳	۵/۴
	حداقل	۰	۰	۰	۰	۴/۷	۰	۰	۰	۰	۰	۰	۰
درجه حرارت (سانتیگراد)	میلگین	۲۹/۸	۲۲/۵	۱۵/۷	۱۲/۸	۱۳/۸	۱۷/۸	۲۳/۲	۲۹/۹	۳۵/۲	۳۷/۵	۳۸	۳۴/۹
	حداکثر	۳۲	۲۴/۴	۱۹	۱۶/۷	۱۶/۲	۲۱/۷	۲۶/۷	۳۱/۸	۳۷/۱	۳۹/۱	۳۹/۷	۳۷
	حداقل	۳۷/۷	۱۹/۶	۱۲/۱	۹/۵	۱۱/۲	۱۴/۴	۲۰/۱	۲۷/۴	۳۲/۹	۳۵/۹	۳۵/۸	۳۳/۱

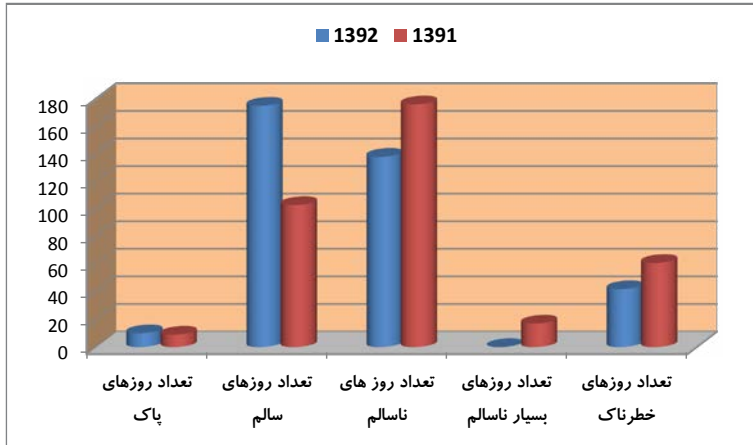
مأخذ: اداره کل هواشناسی استان خوزستان

۱ - ۷ - وضعیت روزهای سال در ماه های مختلف بر حسب میزان آلودگی در سال ۱۳۹۲

ماه	تعداد روزهای پاک	تعداد روزهای سالم	تعداد روزهای ناسالم	تعداد روزهای بسیار ناسالم	تعداد روزهای خطرناک
فروردین	۰	۳	۱۰	۰	۱۸
اردیبهشت	۰	۲۳	۷	۰	۱
خرداد	۰	۱۲	۱۰	۰	۹
تیر	۰	۱۴	۱۶	۰	۱
مرداد	۰	۲۰	۹	۰	۲
شهریور	۰	۱۱	۱۹	۰	۱
مهر	۰	۲۲	۸	۰	۰
آبان	۷	۱۸	۵	۰	۰
آذر	۰	۱۰	۱۲	۰	۸
دی	۲	۱۵	۱۱	۰	۱
بهمن	۰	۱۰	۱۹	۰	۱
اسفند	۱	۱۷	۱۲	۰	۰
جمع	۱۰	۱۷۵	۱۳۸	۰	۴۲

مأخذ: اداره کل حفاظت محیط زیست استان خوزستان

۱ - ۳ - مقایسه وضعیت روزهای سال بر حسب میزان آلودگی در سال های ۱۳۹۱ و ۱۳۹۲



منبع: جدول ۱ - ۷

۱ - ۸ - پارامترهای فیزیکی و شیمیایی اندازه گیری شده در آب رودخانه کارون در سال ۱۳۹۲

حداکثر	حداقل	دفعات نمونه برداری شده	واحد	شرح
۷/۵	۶/۸	۱۳۲	...	اسیدیته PH
۲۲۰۰	۱۵۰۰	۱۳۲	Mg/cm	هدایت الکتریکی (E.C)
۳۰	۱۰	۱۳۲	Mg/l	مواد معلق در آب (TSS)
۸/۵	۶/۵	۱۳۲	Mg/l	اکسیژن محلول (D.O)
۸	۴	۱۳۲	Mg/l	اکسیژن مورد نیاز واکنش های بیو شیمیایی (B.O.D.O)
۶۰	۲۰	۱۳۲	Mg/l	اکسیژن مورد نیاز واکنش های شیمیایی (C.O.D)

مأخذ: اداره کل حفاظت محیط زیست استان خوزستان



۹ - ۱ - آلاینده های اصلی هوا و میزان آلودگی صوتی اهواز در سال ۹۲

منشأ ایجاد آلودگی	مقدار مجاز		مقدار					واحد	نام آلاینده
	ثانویه	اولیه	۹۲	۹۱	۹۰	۸۹	۸۸		
عوامل انسانی و طبیعی	Mg/m3	کل ذرات معلق (TSP)
عوامل انسانی و طبیعی	۱۵۰	۲۵۰	۳۶۶	۳۶۶	۳۱۰	۲۵۹	۳۱۰	Ug/m3	ذرات معلق زیر میکرون (MP10)
عوامل انسانی	۳۵	۳۵	۳/۱۱	۳/۱۱	۰/۸۲	۱/۶۸	۵/۹۷	ppm	گاز (CO)
عوامل انسانی	۰/۰۲	۰/۰۳	۰/۰۱۹	۰/۰۱۹	۰/۲۸	۰/۰۱	۰	ppm	گاز (SO2)
عوامل انسانی	ppm	هیدروکربن ها (HC)
عوامل انسانی	۰/۰۸	۰/۰۸	۰/۱۷	۰/۰۱۷	۰/۰۷	۰/۰۵	۰/۰۳	ppm	گاز ازون (O3)
عوامل انسانی	۰/۰۵	۰/۰۵	۰/۱۵	۰/۰۱۵	۰	۰/۰۳	۰/۰۱	ppm	دی اکسید نیتروژن (NO)
عوامل انسانی	dp	صوت

مأخذ: اداره کل حفاظت محیط زیست استان خوزستان

۱۰ - ۱ - نوع و میزان آلاینده های مسئول در ایستگاه های سنجش و پایش شهر اهواز در سال ۱۳۹۲

نام ایستگاه	اولین آلاینده مسئول	درصد	دومین آلاینده مسئول	درصد	سایر آلاینده ها	درصد
تقاطع سلمان فارسی - شریعتی	ترافیک شهری	۴۰	صنعت	۱۰	منابع طبیعی (ریز گرد)	۵۰
میدان دانشگاه شهید چمران	ترافیک شهری	۴۰	صنعت	۱۰	منابع طبیعی (ریز گرد)	۵۰
اداره هواشناسی استان	صنعت	۳۰	ترافیک شهری	۱۰	منابع طبیعی (ریز گرد)	۶۰
اداره کل	منابع گرمایشی خانگی	۲۰	ترافیک شهری	۱۰	منابع طبیعی (ریز گرد)	۷۰

مأخذ: اداره کل حفاظت محیط زیست استان خوزستان

۱ - ۱۱ - سهم صنایع بزرگ اهواز در آلودگی هوا در سال ۱۳۹۲

میزان تاثیر در آلودگی هوا	نوع آلاینده	نام کارخانه
متوسط	گازهای آلاینده	نفت
متوسط	ذرات معلق	فولاد خوزستان
متوسط	ذرات معلق	کربن ایران
متوسط	ذرات معلق	گروه ملی فولاد
کم	ذرات معلق	سایر صنایع

مأخذ: اداره کل حفاظت محیط زیست استان خوزستان

۱ - ۱۲ - مساحت جنگل کاری در شهرستان اهواز (هکتار)

سال	جمع	دولتی	خصوصی
۱۳۸۷	۴۰	۴۰	۰
۱۳۸۸	۰	۰	۰
۱۳۸۹	۲۹۰	۲۳۰	۶۰
۱۳۹۰	۰	۰	۰
۱۳۹۱	۰	۰	۰
۱۳۹۲	۲۸	-	۲۸

مأخذ: اداره کل منابع طبیعی شهرستان اهواز

۱ - ۱۳ - مساحت نهالستانها و تولید آن در شهرستان اهواز

سال	مساحت (هکتار)		تولید (هزار اصله)	
	دولتی	خصوصی	دولتی	خصوصی
۱۳۸۷	۶	۰	۲۰۲	۰
۱۳۸۸	۶	۰	۲۰۷	۰
۱۳۸۹	۲	۱۵	۱۸۰	۱۰۰۰
۱۳۹۰	۲	۱۰	۰	۲۰۰۰۰
۱۳۹۱	۱	۵	۶۰	۶۰۰
۱۳۹۲	-	۳	-	۱۰۰۰۰۰۰

مأخذ: اداره کل منابع طبیعی شهرستان اهواز



۱- ۱۴- اهم فعاليتها در زمينه تثبيت شنهای روان و بیابان زدایی در شهرستان اهواز

سال	احداث خزانه (هکتار)	تولید نهال گلدان (هزار اصله)	نهالکاری (هکتار)	بذر پاشی (هکتار)	جمع آوری و تهیه بذر (تن)	حفاظت و قرق (هکتار)
۱۳۹۱	۱	۳۰۰	۰	۰	۰	۳۰۰۰۰
۱۳۹۲	-	-	۱۱۰۰	-	-	۳۰۰۰۰

مأخذ: اداره کل منابع طبیعی شهرستان اهواز