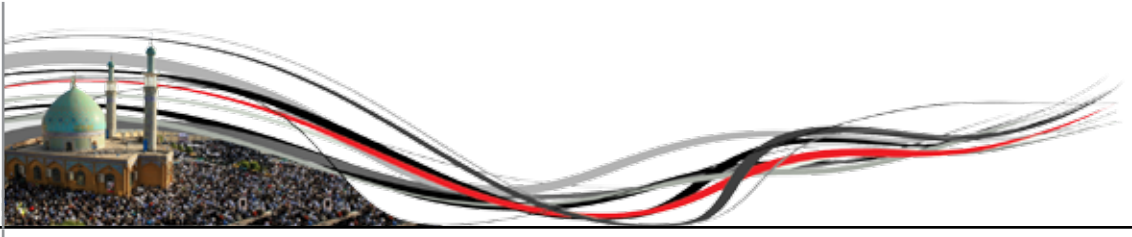




فصل اول

سرزمین و آب و هوا



تعاریف و مفاهیم

شهر: محلی با حدود قانونی در محدوده جغرافیایی مشخص شده است که از نظر بافت اجتماعی و ساختمانی، اشتغال و سایر عوامل دارای سیمایی با ویژگی شهر و دارای شهرداری می باشد.

منطقه: عبارت است از محدوده درون شهری که شامل چندین محله (ناحیه) می گردد.

محدوده قانونی: شامل بخش هایی از شهر می گردد که بر اساس کاربری مصوب طرح تفضیلی قابل ساخت و ساز پس از اخذ پروانه ساختمان از شهرداری می باشد.

حریم: به بخش هایی از شهر گفته می شود که ساخت و ساز صرفاً در چهارچوب ضوابط خاص و یا کاربری تعیین شده در طرح تفضیلی شهر مشخص شده است.

آبادی: به مجموعه ی یک یا چند مکان و اراضی بهم پیوسته (اعم از کشاورزی و غیر کشاورزی) گفته می شود که خارج از محدوده ی شهرها واقع شده است.

ایستگاه سینوپتیک (ایستگاه هوا گذاری همزمان): ایستگاهی است که در آن عوامل مختلف جوی از قبیل درجه حرارت، مقدار و نوع ابر، مقدار بارندگی و.... براساس دستورالعمل های مشخص در راس ساعات معین (به طور همزمان در سراسر جهان) اندازه گیری، ثبت و به سایر مراکز هواشناسی مخابره می شود.

حداقل مطلق: عبارت است از پایین ترین درجه حرارت در یک دوره مشخص (۲۴ ساعت، ماه، سال)

حداکثر مطلق: عبارت است از بالا ترین درجه حرارت در یک دوره مشخص (۲۴ ساعت، ماه، سال)

رطوبت نسبی: مقدار هوای تر موجود در یک واحد حجم از هوای معمولی است.



سازمان هواشناسی



شاخص آلودگی هوا (PSI): برای تعیین آلودگی هوا، علاوه بر تعیین غلظت آلودگی از شاخص آلودگی هوا که قابلیت درک برای عموم مردم را دارد، استفاده می شود. این شاخص، وضعیت آلودگی هوا را در حالت های پاک، سالم، ناسالم، بسیار ناسالم و آلودگی هوای شدید نشان می دهد.

شاخص آلودگی (psi)	وضعیت هوا
۰-۵۰	هوای پاک
۵۰-۱۰۰	هوای سالم
۱۰۰-۲۰۰	هوای ناسالم
۲۰۰-۳۰۰	هوای بسیار ناسالم
بیش از ۳۰۰	آلودگی هوای شدید

حفاظت و قرق: عبارت است از انتخاب و اعلام مساحت مناطق و محدوده های دارای فرسایش زیاد و یا حساس به فرسایش.

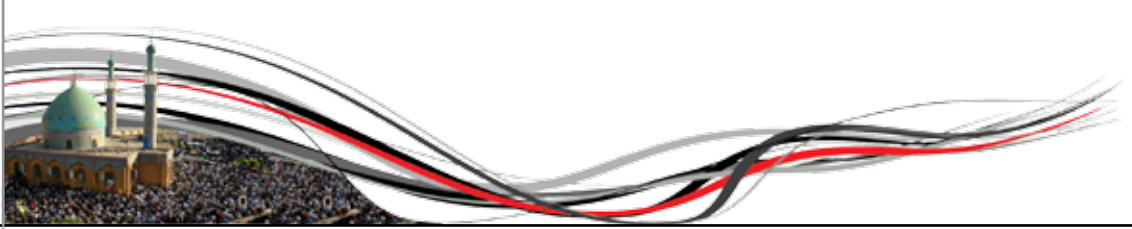
سرانه کل فضای سبز: نسبت کل فضای سبز منطقه یا شهر به جمعیت منطقه یا شهر.

پارک شهری: فضای سبز دارای مشخصات و ویژگی های یک پارک شهری مطابق با تعاریف طرح های جامع شهری.

پارک های محلی: فضای سبز دارای امکانات پیاده رو، مبلمان روشنایی و... معمولاً در قطعات کوچک داخل محلات و کاربری و عملکرد محله ای دارد.

پارک طبیعی: به مکان هایی که فضای سبز طبیعی وجود داشته و توسط عوامل ثانوی ساماندهی و توسعه داده شده باشند مانند پارک طبیعی نازوان.





کمربند سبز: فضای سبز به صورت پیوسته و با عرض مشخص که در فاصله مناسبی در محدوده و یا حریم شهر به صورت جنگلی موجود داشته باشد.

فضای سبز عمومی: عرصه پارک شهری، محلی، انهار، رفیوژها و میداین، کمربند سبز.

فضای سبز طولی میداین و رفیوژها: فضای سبز رفیوژهای فضای سبز، خیابانها و فضای سبز چهارراه و میداین.

فضای سبز انهار: فضای سبز حاشیه انهار و مادیها.



۱-۱- طول و عرض جغرافیایی شهر اهواز

عرض شمالی (درجه)		طول شرقی (درجه)		شرح
حداکثر	حداقل	حداکثر	حداقل	
...	۳۱	...	۴۸	شهر اهواز

مأخذ: اداره کل هواشناسی استان خوزستان

۱-۲- مشخصات ایستگاه هواشناسی اهواز در سال ۱۳۸۸

عرض جغرافیایی	طول جغرافیایی	ارتفاع از سطح دریا (متر)	سال تاسیس	نام ایستگاه
۳۱ درجه و ۲۰ دقیقه	۴۸ درجه و ۴۰ دقیقه	۲۲.۵	۱۳۳۰	اهواز

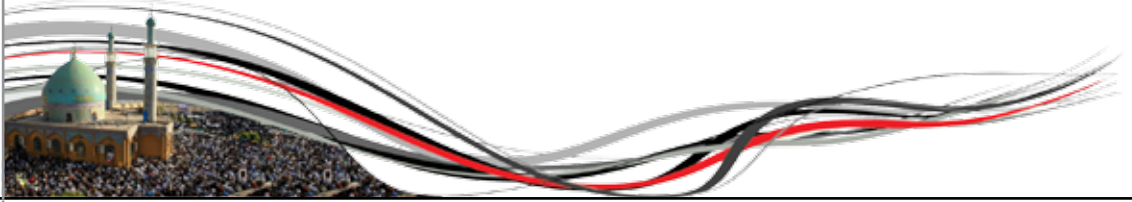
مأخذ: اداره کل هواشناسی استان خوزستان

۱-۳- مشخصات عمومی مناطق شهرداری اهواز

منطقه	مساحت محدوده و حریم (هکتار)	سهم از مساحت کل	جمعیت سال * ۸۵	جمعیت سال * ۸۵	برآورد جمعیت سال ۸۸	سهم از کل جمعیت در سال ۸۸ (درصد)	تراکم جمعیتی در سال ۸۸
منطقه ۱	۱۰۰۶.۲۲	۴.۷۳	۱۰۴,۸۸۷	۱۰۴,۸۸۷	۱۱۱,۳۰۷	۱۰.۷۱	۶۸.۷۱
منطقه ۲	۲۹۱۳.۰۸	۱۳.۷۰	۷۴,۲۱۲	۷۴,۲۱۲	۷۸,۷۵۴	۷.۵۸	۲۱.۸۹



شهرداری اهواز



۱-۳- مشخصات عمومی مناطق شهرداری اهواز (ادامه)

منطقه	مساحت محدوده و حریم (هکتار)	سهم از مساحت کل	جمعیت سال * ۸۵	جمعیت سال * ۸۵	برآورد جمعیت سال ۸۸	سهم از کل جمعیت سال ۸۸ (درصد)	تراکم جمعیتی سال ۸۸
منطقه ۳	۳۱۸۱.۳۶	۱۴.۹۷	۱۴۷,۴۶۸	۱۴۷,۴۶۸	۱۵۶,۴۹۴	۱۵.۰۶	۵۰.۳۵
منطقه ۴	۳۸۱۶.۴۳	۱۷.۹۵	۱۶۴,۵۹۴	۱۶۴,۵۹۴	۱۷۴,۶۶۸	۱۶.۸۱	۵۴.۷۵
منطقه ۵	۲۵۵۶.۵۹	۱۲.۰۳	۵۸,۴۰۱	۵۸,۴۰۱	۶۱,۹۷۶	۵.۹۷	۲۸.۶۳
منطقه ۶	۲۹۷۵.۹۳	۱۴.۰۰	۱۷۲,۳۲۷	۱۷۲,۳۲۷	۱۸۲,۸۷۵	۱۷.۶۰	۱۰۸.۷۹
منطقه ۷	۱۷۰۹.۴۱	۸.۰۴	۱۴۸,۲۴۰	۱۴۸,۲۴۰	۱۵۷,۳۱۳	۱۵.۱۴	۹۳.۱۹
منطقه ۸	۳۰۹۸.۱۱	۱۴.۵۷	۱۰۸,۹۲۵	۱۰۸,۹۲۵	۱۱۵,۵۹۲	۱۱.۱۳	۷۶.۲
شهر اهواز	۲۱۲۵۷.۱۳	۱۰۰	۹۷۹,۰۵۴	۹۷۹,۰۵۴	۱,۰۳۸,۹۸۰	۱۰۰	۴۸.۳۷

مأخذ: شهرداری اهواز - استانداری خوزستان، دفتر آمار و اطلاعات

* جمعیت بر اساس محدوده مصوب استانداری

** جمعیت بر اساس محدوده خدمات شهری شهرداری

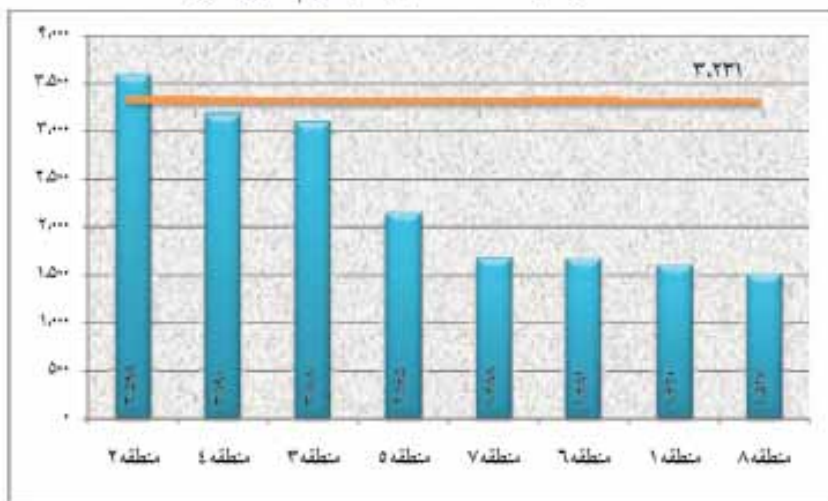
تفاوت در ستون های ستاره دار به دلیل عدم احتساب مناطق حاشیه نشینی شهر در محدوده مصوب استانداری می باشد. قابل ذکر است که کلیه ی تجزیه و تحلیل های جمعیتی در زیر جمعیت ها بر اساس جمعیت استانداری انجام شده است.

*** مساحت شهر اهواز با احتساب حاشیه نشینی ۲۲۶۰۵.۱۳ هکتار می باشد.





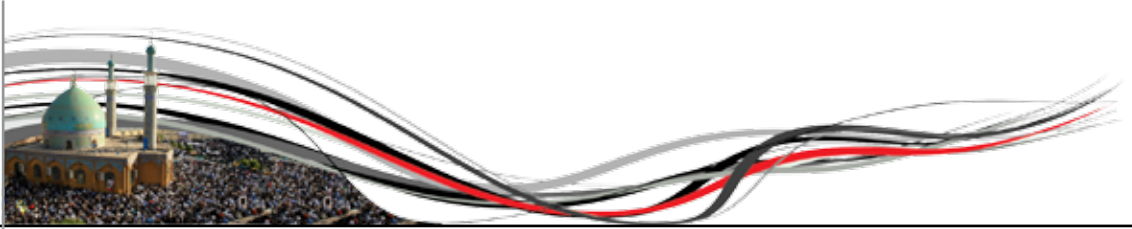
۱-۱- نمودار مساحت محدوده و حریم شهر اهواز



منبع: جدول ۱-۲



شهررداری اهواز



۴-۱- حدود هشتگانه محدوده و حریم مناطق هشتگانه شهرداری اهواز

حدود هشتگانه منطقه		منطقه
پل سیاه حد فاصل بلوار آیت ا... بهبهانی تا رودخانه کارون	شمال	۱
ریل راه آهن - حد فاصل میدان تره بار سابق تا روبروی زیبا شهر و انتهای شرق زیبا شهر	شرق	
انتهای جنوب منطقه پادادشهر - بلوار آیت ا... بهبهانی حد فاصل بهشت آباد رودخانه کارون	جنوب	
رودخانه کارون حد فاصل پل سیاه تا انتهای کوی ۲۲ بهمن	غرب	
انتهای روستای سید خلف + شمال اتوبان اهواز به طرف پلیس راه قدیم اندیمشک - حد فاصل کیان پارس تا میدان پلیس راه قدیم	شمال	۲
رودخانه کارون حد فاصل سید خلف تا بلوار تخت سلیمان	شرق	
بلوار تخت سلیمان حد فاصل رودخانه تا انتهای بلوار پاسداران تا پل لشگر شمال بلوار قدس	جنوب	
مسیر اهواز اندیمشک حد فاصل بلوار قدس تا پلیس راه سابق اهواز اندیمشک	غرب	
رودخانه کارون حد فاصل پل سوم تا انتهای زرگان	شمال	۳
نیروگاه زرگان حد فاصل رودخانه تا انتهای شهرک فرهنگیان و فرودگاه و انتهای شهرک آغاچاری	شرق	
اتوبان اهواز- ماهشهر، حد فاصل شهرک آغاچاری تا پل سوم	جنوب	
رودخانه کارون، حد فاصل پل سوم تا پارک شهروند	غرب	
ریل راه آهن، حد فاصل رودخانه کارون تا پارک حجاب	شمال	۴
ریل راه آهن حد فاصل پارک حجاب تا انتهای گروه ملی صنعتی فولاد خوزستان	شرق	
انتهای گروه ملی صنعتی فولاد خوزستان تا رودخانه	جنوب	
رودخانه کارون حد فاصل کوی حبیبه تا ریل راه آهن پیچ استادیوم	غرب	





۴-۱- حدود هشتگانه محدوده و حریم مناطق هشتگانه شهرداری اهواز (ادامه)

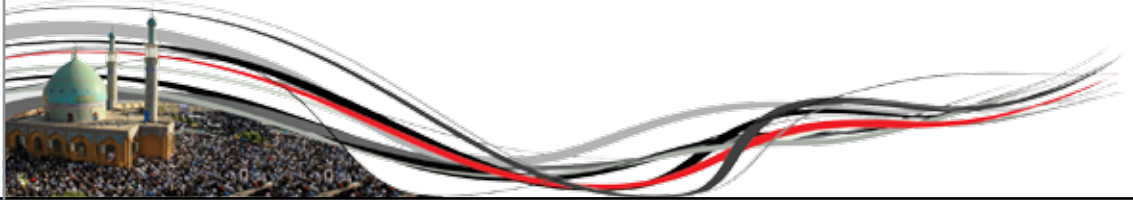
منطقه	حدود هشتگانه منطقه
۵	شمال کوی طالقانی تا رودخانه کارون مهدیس + جنوب بهشت آباد
	شرق کارخانه صنایع فولاد ضلع جنوبی تا کمربندی اهواز، صنایع فولاد به سمت کوت عبدالله، کوت نواصر
	جنوب کمربندی کوت عبدالله تا پیچ خزامی
	غرب رودخانه کارون حد فاصل جنوب کوت نواصر تا خیابان جنت
۶	شمال بلوار قدس حد فاصل پل لشگر تا پلیس راه قدیم اهواز - اندیمشک
	شرق خط ریل راه آهن حد فاصل پل راهنمایی تا صنایع فولاد خوزستان
	جنوب خیابان صنایع فولاد خوزستان حد فاصل راه آهن تا ملاشیه
	غرب انتهای ملاشیه تا میسر اهواز به سمت حمیدیه و زمین های ارتش، پلیس راه اهواز - اندیمشک قدیم
۷	شمال اتوبان اهواز ماهشهر حد فاصل رودخانه کارون تا سه راه تپه
	شرق سه راه تپه، بلوار شمالی سپیدار + بلوار شمالی لوله سازی اهواز
	جنوب ریل راه آهن حد فاصل لوله سازی تا رودخانه کارون
	غرب رودخانه کارون حد فاصل پل سیاه پل سوم
۸	شمال اتوبان اهواز- ماهشهر حد فاصل گیت برومی کوی طاهری
	شرق سه راهی صنایع فولاد
	جنوب انتهای فاز دو و فاز پنج و فاز یک
	غرب اتوبان آیت الله بهبهانی حد فاصل بهشت آباد تا میدان جمهوری

مأخذ: شهرداری اهواز



شهرتاری اهواز

۱۴



۱-۵- اوضاع جوی ایستگاه اهواز بر حسب ماه در سال ۱۳۸۸

رطوبت نسبی هوا بر حسب درصد						درجه حرارت هوا بر حسب درجه سانتیگراد					ماه
میانگین	میانگین	حداقل	حداکثر	مطلق	مطلق	میانگین	میانگین	حداقل	حداکثر	حداکثر	
۴۶	۲۴	۶۸	۸	۹۵	۲۲	۱۵.۷	۲۸.۴	۱۰.۲	۳۳.۴	فروردین	
۲۸	۱۳	۴۳	۷	۶۵	۳۱.۱	۲۴.۳	۳۷.۸	۱۶.۴	۴۴.۲	اردیبهشت	
۱۹	۷	۳۰	۲	۴۰	۳۶.۴	۲۸.۴	۴۴.۵	۲۴.۶	۴۷.۶	خرداد	
۱۹	۹	۲۹	۴	۴۱	۳۸.۴	۳۰.۷	۴۶	۲۷	۴۹.۶	تیر	
۲۳	۱۰	۳۵	۳	۸۴	۳۷.۹	۳۰.۱	۴۵.۸	۲۷.۶	۴۸	مرداد	
۲۹	۱۳	۴۴	۵	۸۷	۳۵.۵	۲۷.۴	۴۳.۵	۲۳	۴۹.۴	شهریور	
۳۲	۱۲	۵۲	۸	۹۸	۲۹.۸	۲۱.۵	۳۸.۱	۱۸	۴۱.۲	مهر	
۵۲	۲۹	۷۶	۱۷	۱۰۰	۲۴.۱	۱۸.۳	۳۰	۱۰.۲	۳۴.۶	آبان	
۷۲	۵۲	۹۲	۲۹	۱۰۰	۱۵.۷	۱۱.۴	۱۹.۹	۷.۲	۲۲.۸	آذر	
۷۶	۵۶	۹۶	۳۲	۱۰۰	۱۵.۷	۱۱	۲۰.۵	۶.۸	۲۳.۶	دی	
۶۲	۳۹	۸۵	۲۳	۹۴	۱۶.۲	۱۰.۹	۲۱.۵	۳	۲۷.۶	بهمن	
۴۷	۲۳	۷۲	۷	۹۰	۲۱.۷	۱۵.۵	۲۷.۸	۱۲	۳۶.۴	اسفند	
۷۶	۵۶	۷۲	۳۲	۱۰۰	۳۸.۴	۳۰.۷	۴۵.۸	۲۷.۶	۴۹.۶	حداکثر	
۱۹	۷	۲۹	۲	۴۰	۱۵.۷	۱۰.۹	۱۹.۹	۳	۲۲.۸	حداقل	
۴۲	۲۴	۶۰	۱۲.۰۸	۸۲.۸۳	۲۷	۲۰.۴	۳۳.۶	۱۵.۵	۳۵.۷۹	میانگین	
۵۰.۴	۲۸۸	۷۲۰	۱۴۵	۹۹۴	۳۲۴	۲۴۴۸	۴۰۳.۲	۱۸۶	۴۲۹.۵	جمع	

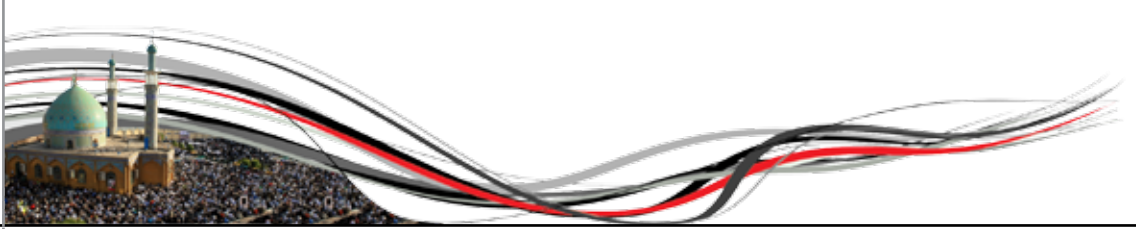
۵-۱- اوضاع جوی ایستگاه اهواز بر حسب ماه در سال ۱۳۸۸ (ادامه)

حداکثر باد		جمع تبخیر میلیمتر	جمع ساعت آفتابی	تعداد روزهای بارانی	حداکثر بارندگی ۲۴ ساعته	جمع بارندگی میلیمتر	ماه
سمت درجه	سرعت m/s						
۱۵۰	۱۱	۲۱۳.۴	۲۳۵.۴	۶	۷.۱	۱۸.۷	فروردین
۲۸۰	۹	۳۲۴.۵	۱۹۱.۱	۳	۲.۷	۳.۸	اردیبهشت
۳۰۰	۱۱	۴۶۱.۲	۲۵۱.۲	۱	۰.۴	۰.۴	خرداد
۳۲۰	۱۱	۵۱۱.۸	۲۹۲.۲	۰	۰	۰	تیر
۲۸۰	۱۰	۴۵۹.۷	۳۱۰.۶	۰	۰	۰	مرداد
۱۷۰	۱۱	۳۷۵.۳	۳۱۸.۶	۰	۰	۰	شهریور
۳۱۰	۷	۲۳۲.۶	۲۸۸.۲	۰	۰	۰	مهر
۳۲۰	۴۴	۱۲۱.۷	۱۶۸.۱	۵	۲۸	۵۵.۵	آبان
۱۲۰	۸	۵۸.۷	۱۸۸.۵	۱۱	۳۸.۸	۱۱۳.۳	آذر
۱۶۰	۹	۴۰.۵	۱۷۴.۱	۱	۲۱.۵	۲۱.۵	دی
۲۷۰	۱۰	۸۷.۱	۱۷۸.۶	۱۰	۶.۵	۱۷.۸	بهمن
۱۷۰	۱۰	۱۳۹.۶	۱۷۶.۳	۰	۰	۰	اسفند
۳۲۰	۴۴	۵۱۱.۸	۳۱۸.۶	۱۱	۳۸.۸	۱۱۳.۳	حداکثر
۱۲۰	۷	۴۰.۵	۱۶۸.۱	۰	۰	۰	حداقل
۲۳۷.۵	۱۵	۲۵۲.۱۷۵	۲۳۱.۱	۳۰.۸	۸.۷۵	۱۹.۲۵	میانگین
۳۱۷۰	۱۹۵	۳۰۲۶.۱	۲۷۷۲.۹	۳۷	۱۰.۵	۲۳۱	جمع

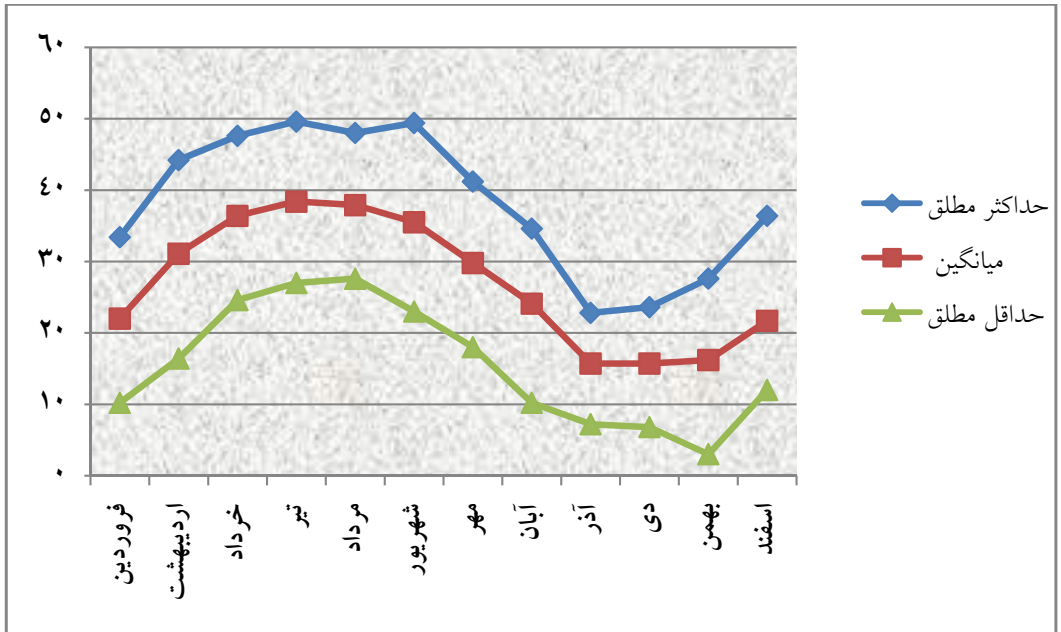
مأخذ: اداره کل هواشناسی استان خوزستان



شماره نشریات اهواز



۱-۲- نمودار متوسط دمای ایستگاه اهواز بر حسب ماه



منبع: جدول ۴-۱

۱-۶- بارندگی و درجه حرارت ماهانه ی اهواز طی دوره ۳۰ ساله (۱۳۵۸-۱۳۸۸)

عنوان	شرح	فروردین	اردیبهشت	خرداد	تیر	مرداد	شهریور
بارندگی (میلیمتر)	حداقل	۰	۰	۰	۰	۰	۰
	متوسط	۲۲.۴	۸	۰.۸	۰	۰	۰.۱
	حداکثر	۹۷.۶	۵۰	۱۶	۰	۳	۵.۴
درجه حرارت	حداقل	۱۵.۶	۲۱.۳	۲۵.۴	۲۷.۵	۲۸.۲	۲۴.۶
	متوسط	۲۲.۶	۲۹.۲	۳۴.۵	۳۶.۸	۳۷.۳	۳۴.۳
	حداکثر	۲۹.۶	۳۶.۹	۴۳	۴۶	۴۶.۲	۴۳.۶

مأخذ: اداره کل هواشناسی استان خوزستان

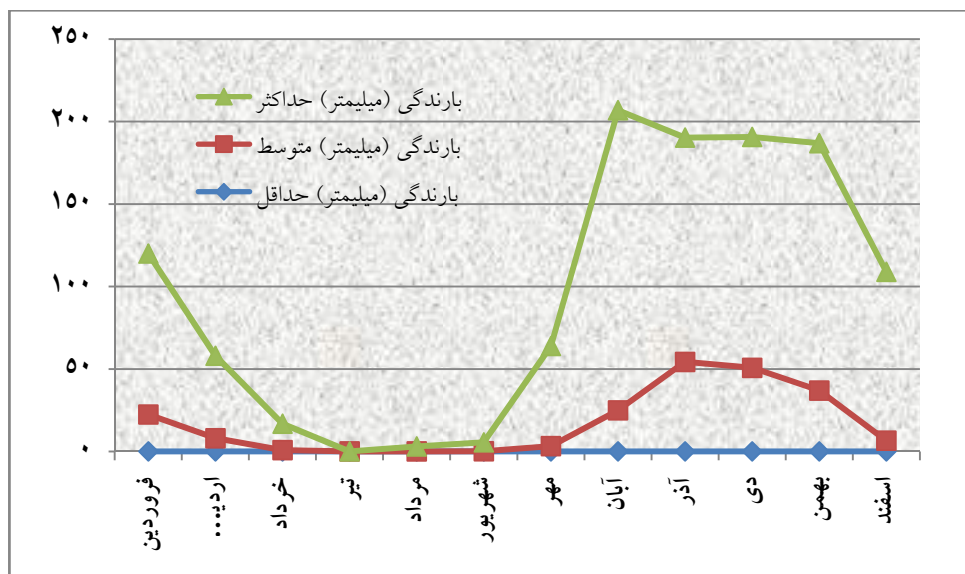


۱-۶- بارندگی و درجه حرارت ماهانه ی اهواز طی دوره ۳۰ ساله (۱۳۵۸-۱۳۸۸)(ادامه)

عنوان	مهر	آبان	آذر	دی	بهمن	اسفند
بارندگی (میلیمتر)	۰	۰	۰	۰	۰	۰
	۳۰.۲	۲۴.۹	۵۴.۳	۵۰.۷	۳۶.۹	۶.۵۰
درجه حرارت	۶۰.۷	۱۸۲	۱۳۶	۱۴۰	۱۵۰	۱۰۲.۴
	۲۰.۱	۱۴.۸	۹.۴	۷.۲	۸	۱۱.۱
	۲۹.۲	۲۲.۱	۱۵.۳	۱۲.۳	۱۳.۵	۱۷.۴
	۳۸.۲	۲۹.۳	۲۱.۲	۱۷.۴	۱۹	۲۳.۸

مأخذ: اداره کل هواشناسی استان خوزستان

۱-۳- نمودار بارندگی ماهانه ی اهواز طی دوره ۳۰ ساله (۱۳۵۸-۱۳۸۸)



منبع: جدول ۱-۵



شهرتاریخ اهواز



۱-۷- وضعیت روزهای سال ۱۳۸۸ در ماه های مختلف بر حسب میزان آلودگی

تعداد روزهای خطرناک	تعداد روز های بسیار ناسالم	تعداد روزهای ناسالم	تعداد روزهای سالم	تعداد روزهای پاک	ماه
۲.۵	۰	۱۰.۷۵	۱۴.۷۵	۰	فروردین
۶	۰	۱۷	۷	۰	اردیبهشت
۱۱.۵	۱۴	۱۵.۳۳	۳.۳۳	۰	خرداد
۱۲.۶۶	۱۸	۱۰.۶۶	۲.۳۳	۰	تیر
۱۴.۵	۰	۱۴	۲.۲۵	۰	مرداد
۴.۷۵	۰	۱۹	۷	۰	شهریور
۴	۸.۳۳	۱۵.۲۵	۴	۰	مهر
۷.۳۳	۵.۶۶	۱۲.۵	۳.۷۵	۰	آبان
۰	۱	۳.۳۳	۲۴.۶	۰	آذر
۰	۰	۴.۷۵	۱۸.۲۵	۱	دی
۳	۰	۸.۲۵	۱۶	۴	بهمن
۱۱.۷۵	۰	۸	۴.۲۵	۲	اسفند
۷۷.۹۹	۴۶.۹۹	۱۳۸۸.۲	۱۰۷.۵۱	۷	جمع

*وجود ممیز در ارقام به دلیل میانگین گیری اطلاعات چهار ایستگاه شهر اهواز است.

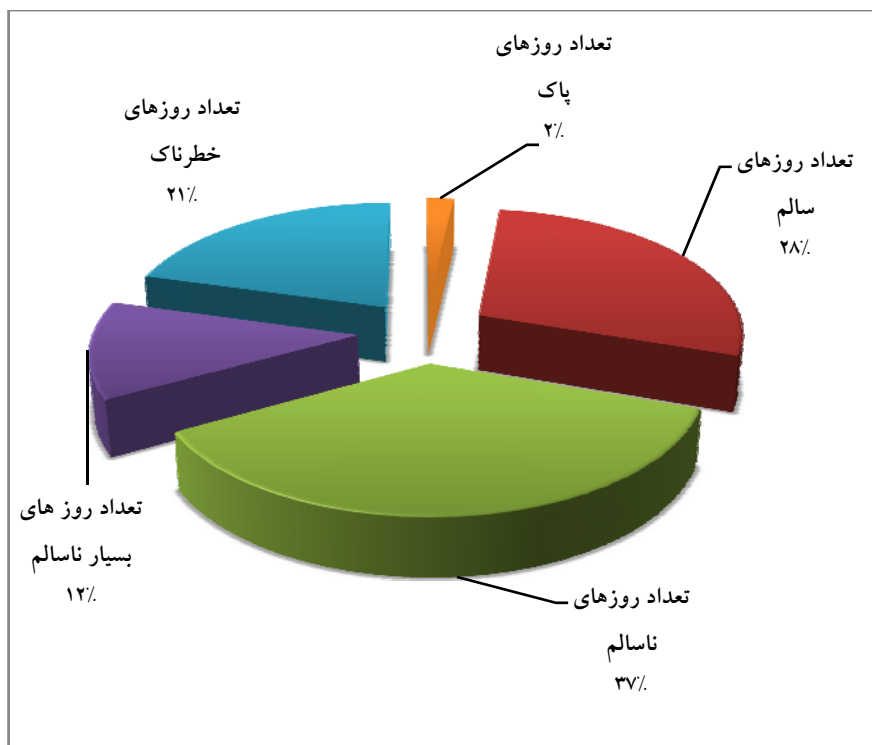
مأخذ: اداره کل حفاظت محیط زیست استان خوزستان



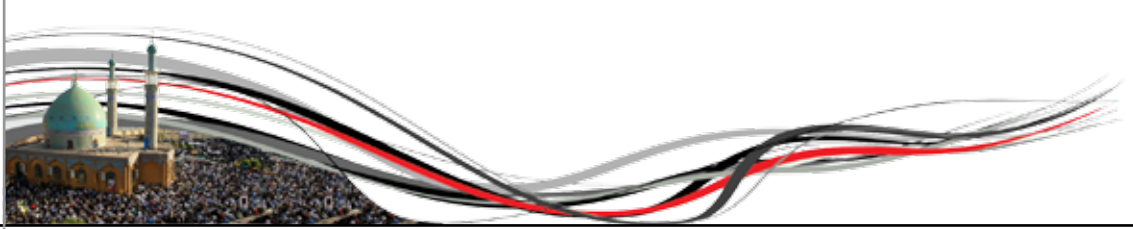
شهر اهواز



۴-۱- مقایسه وضعیت روزهای سال ۱۳۸۸ در شهر اهواز



مبنا: جدول ۶-۱



۸-۱- پارامترهای فیزیکی و شیمیایی اندازه گیری شده در آب رودخانه کارون در سال ۱۳۸۸

حداکثر			حداقل			دفعات نمونه برداری شده			واحد	شرح
۸۸	۸۷	۸۶	۸۸	۸۷	۸۶	۸۸	۸۷	۸۶		
۸.۲	۸.۵	۸.۱	۷.۰۰	۷.۱	۷.۰۰	۶۰	۶۰	۶۰	ph اسیدیته
۲,۳۰۰	۲,۵۰۰	۳,۱۰۰	۱,۱۰۰	۱,۰۵۰	۹۸۰	۶۰	۶۰	۶۰	Mg/cm	E.C هدایت الکتریکی
۱۰۰	۱۰۵	۱۲۰	۱۵	۵	۲	۶۰	۶۰	۶۰	Mg/l	مواد معلق در آب T.SS
۹	۹.۵	۸.۵	۵	۵.۶	۵.۵	۶۰	۶۰	۶۰	Mg/l	D.O اکسیژن محلول
۵	۵	۵	۲	۳	۱.۵	۶۰	۶۰	۶۰	Mg/l	اکسیژن مورد نیاز واکنش های بیو شیمیایی B.O.D
۸۰	۶۰	۵۰	۱۵	۸	۱۲	۶۰	۶۰	۶۰	Mg/l	اکسیژن مورد نیاز واکنش های شیمیایی C.O.D

مأخذ: اداره کل حفاظت محیط زیست استان خوزستان



شهر صنعتی اموزگار



۹-۱- مساحت جنگل کاری در شهرستان اهواز (هکتار)

سال	جمع	دولتی	خصوصی
۱۳۸۵	۸۰	-	۸۰
۱۳۸۶	۱۰۵	۲۵	۸۰
۱۳۸۷	۴۰	۴۰	-
۱۳۸۸	-	-	-

مأخذ: اداره کل منابع طبیعی شهرستان اهواز

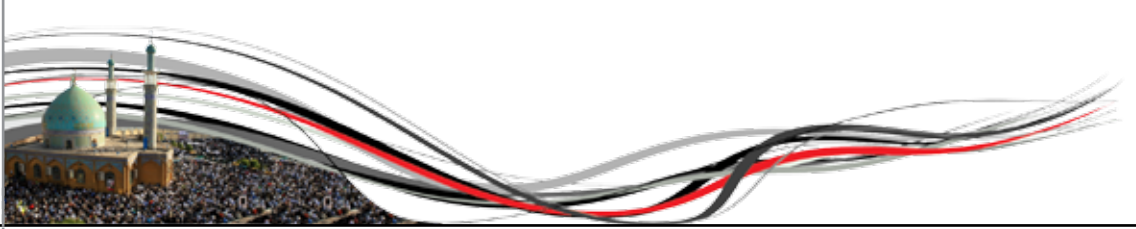
#۱۰-۱- مساحت نهالستانها و تولید آن در شهرستان اهواز

سال	مساحت (هکتار)		تولید (هزار اصله)	
	دولتی	خصوصی	دولتی	خصوصی
۱۳۸۵	۶	-	۳۰۶	-
۱۳۸۶	۶	-	۳۴۷	-
۱۳۸۷	۶	-	۲۰۲	-
۱۳۸۸	۶	-	۲۰۷	-

مأخذ: اداره کل منابع طبیعی شهرستان اهواز



شهرستان اهواز



۱۱-۱-اهم فعالیتها در زمینه تثبیت شنهای روان و بیابان زدایی در شهرستان اهواز

سال	احداث خزانه (هکتار)	تولید نهال گلدان (هزار اصله)	نهالکاری (هکتار)	بذر پاشی (هکتار)	جمع آوری و تهیه بذر (تن)	حفاظت و قرق (هکتار)
۱۳۸۵	۵	۵۵۰,۵۰۰	۱,۰۴۰	-	-	۱۳۰,۰۰۰
۱۳۸۶	۴.۵	۱۹۵,۰۰۰	۹۹۰	-	-	۴۱,۵۰۰
۱۳۸۷	۳.۵	۱۶۲,۵۰۰	۷۷۰	-	-	۴۳,۰۰۰
۱۳۸۸	-	۱۲۸,۰۰۰	۴۰۵	-	-	۴۱,۳۰۰

مأخذ: اداره کل منابع طبیعی شهرستان اهواز



